



DVP PC TV Stars

Guide de l'Utilisateur 1^{ère} partie
Installation

Guide de l'Utilisateur 2^e partie
Setup4PC/Server4PC

Guide de l'Utilisateur 3^e partie
DVBCViewer TE

Ce manuel s'applique aux produits suivants :

TechniSat AirStar 2 PCI / USB
Réception IP

Date de publication du document : septembre 07
Copyright © TechniSat Digital GmbH Tous droits réservés

TechniSat DVB-PC TV Stars - Guide de l'Utilisateur 2^e partie : Setup4PC/Server4PC

Table des matières

Chapitre 1 : Introduction	1
Qu'est-ce que les TechniSat DVP-PC TV Stars ?.....	1
Qu'est-ce que l'AirStar 2 PCI/USB ?	1
Utilisation des services IP avec un périphérique DVB-PC TV Star.....	1
Utilisation de l'aide imprimée	1
Conventions du Guide de l'Utilisateur	1
Résumé des tâches utilisateur.....	2
1 ^{ère} étape :Configuration de Setup4PC et de Server4PC pour la réception de données.....	2
Chapitre 2 : Description des fonctions	3
Vue d'ensemble.....	3
AirStar2 PCI/USB	4
Ouverture de Setup4PC	4
Configuration des paramètres d'emplacement.....	5
Gestion des chaînes	6
Ajout de chaînes manuel :	6
Recherche de chaînes.....	7
Gestion des chaînes	7
Gestion des services de données	8
Autres options de Setup4PC/Server4PC	9

Chapitre 1 : Introduction

Qu'est-ce que les TechniSat DVB-PC TV Stars ?

Qu'est-ce que l'AirStar 2 PCI/USB ?

L'AirStar 2 PCI est une petite carte qui vient s'insérer dans un slot PCI de votre ordinateur. L'AirStar USB est la version USB qui vient se connecter au port USB1.1 de votre ordinateur. Elle vous offre un accès sans précédent à toute chaîne de télévision terrestre numérique diffusée en clair (DVB-T).

Utilisation des services IP avec un périphérique DVB-PC TV Star

Les produits TechniSat DVB-PC TV Stars requièrent toutes les informations via une ligne téléphonique. Les données requises seront fournies au moyen de systèmes satellite, par câble haut débit, terrestres à grande vitesse.

Utilisation de l'aide imprimée

La gamme de produits DVB-PC TV inclut les 3 parties du Guide de l'Utilisateur (1^{ère} partie : « Installation » / 2^e partie : « Setup4PC/Server4PC » / 3^e partie : « DVBViewer TE »).

Conventions du Guide de l'Utilisateur

Pour davantage de clarté, le Guide de l'Utilisateur utilise les conventions suivantes :

1. Les chemins de navigation sont présentés comme suit :

« **Démarrer** » => « **Programmes** » => « **TechniSat DVB** » => « **Setup4PC** »

Le chemin indiqué dans cet exemple démarre Setup4PC.

2. Prenez note de ce qui suit :



Ce symbole signale une information importante concernant la description ci-dessus.



Ce symbole signale un avertissement qui une information importante concernant la description ci-dessus.

3. L'application de DVB-PC Stars TV « DVBViewer TechniSat Edition » est désignée ci-après par « DVBViewer TE ».

Résumé des tâches utilisateur

Les étapes principales à effectuer par l'utilisateur sont résumées ci-dessous.

1^{ère} étape : Configuration de Setup4PC et de Server4PC pour la réception de données

Suivez les étapes suivantes pour découvrir les fonctions de Setup4PC et de Server4PC pour votre périphérique (AirStar 2 PCI, AirStar USB).

Chapitre 2 : Description des fonctions

Vue d'ensemble

Ce chapitre explique les fonctions de Setup4PC/Server4PC en relation avec votre périphérique DVB-PC TV et les paramètres à définir pour la réception de données.



Server4PC sert uniquement à la réception de données. Si vous voulez savoir comment configurer le logiciel pour la réception TV et si vous ne savez comment configurer votre carte pour la réception de données, continuez à partir de la troisième partie de ce manuel.



Si vous utilisez plusieurs périphériques TechniSat DVB-PC TV Stars, une icône Server4PC apparaîtra pour chaque périphérique installé sur le système. La gestion du service de données est indépendante pour chaque périphérique.



L'adresse MAC de chaque périphérique attribué à une icône Server4PC et indiquée dans la sélection de périphérique Setup4PC et en tant qu'info-bulle de Server4PC. Chaque TechniSat DVB-PC TV aura également une adresse IP attribuée.



Pour les services de réception de données, comme « Internet via DVB-T », vous avez aussi besoin d'un logiciel spécifique au fournisseur d'accès ou service recevant les données du périphérique DVB. Ce logiciel ne fait pas partie du coffret DVB-PC TV Stars. Pour plus d'informations, contactez votre fournisseur d'accès Internet.



Pour la plupart des services Internet, vous avez besoin d'un canal de retour qui peut être une connexion PSTN, ISDN, GSM/GPR/UMTS ou une connexion réseau à l'Internet. Consultez votre fournisseur d'accès Internet pour obtenir plus d'informations sur le canal de retour nécessaire pour ce service.




La réception de données n'est pas possible si vous utilisez Server4PC et l'application TV DVBCViewer en même temps. Si vous voulez recevoir des données, fermez l'application TV DVB active.

AirStar2 PCI/USB

Ouverture de Setup4PC

Vous accédez à Setup4PC en effectuant un clic avec la touche droite de la souris sur

l'icône Server4PC  et sélectionnez l'option Setup4PC :

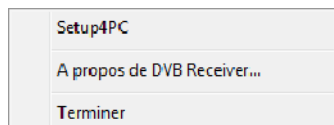


Figure 2.1 : Menu contextuel de Server4PC



États possible du Server4PC (AirStar 2 TV PCI / AirStar USB)



Chaîne syntonisée. Le Server4PC est prêt à recevoir des données sur la base des paramètres du profil de données sélectionné ou la TV/radio avec l'application TV en cours.



Pas de chaîne syntonisée. Ceci est possible si aucune chaîne n'est syntonisée par une application TV, si aucun profil de données n'est sélectionné ou aucun profil de données n'est disponible.



Aucun périphérique TechniSat DVB-PC TV Stars n'est disponible. Dans ce cas, vérifiez si le pilote de la carte PCI ou boîtier USB est installé correctement et si le périphérique fonctionne de manière adéquate.

La fenêtre de Setup4PC apparaît maintenant :

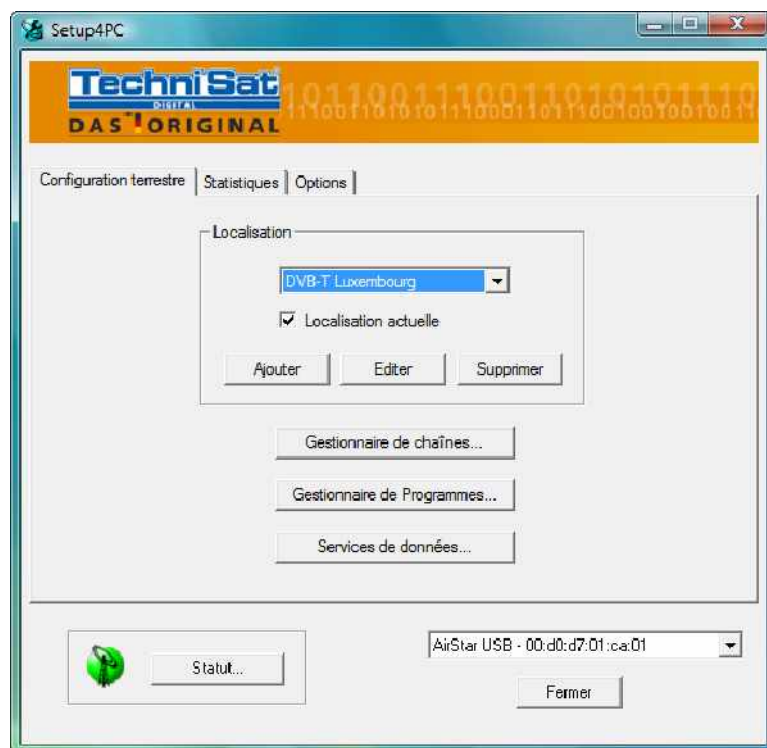


Figure 2.2 : Setup4PC - Paramètres terrestres

Configuration des paramètres d'emplacement

La première option à configurer est votre lieu en cliquant sur « Ajouter ».

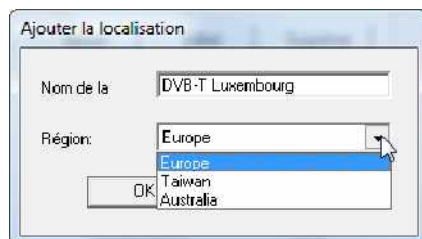


Figure 2.3 : Ajouter la localisation

Entrez le nom de votre emplacement et choisissez votre région. Cliquez sur « OK » pour valider les paramètres.

Gestion des chaînes

La prochaine étape consiste à configurer le Gestionnaire de chaînes. Cliquez par conséquent sur le bouton « Gestionnaire de chaînes » sous l'onglet Configuration câble de Setup4PC.

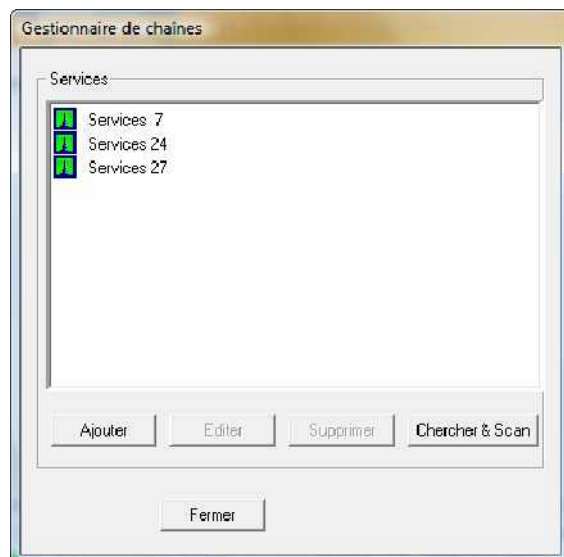


Figure 2.4 : Gestionnaire de chaînes

Vous pouvez ajouter des chaînes de deux façons : en ajoutant manuellement les chaînes ou en lançant une recherche automatique.

Ajout de chaînes manuel :

Cliquez sur le bouton « Ajouter » dans le Gestionnaire de chaînes. La fenêtre suivante apparaît :

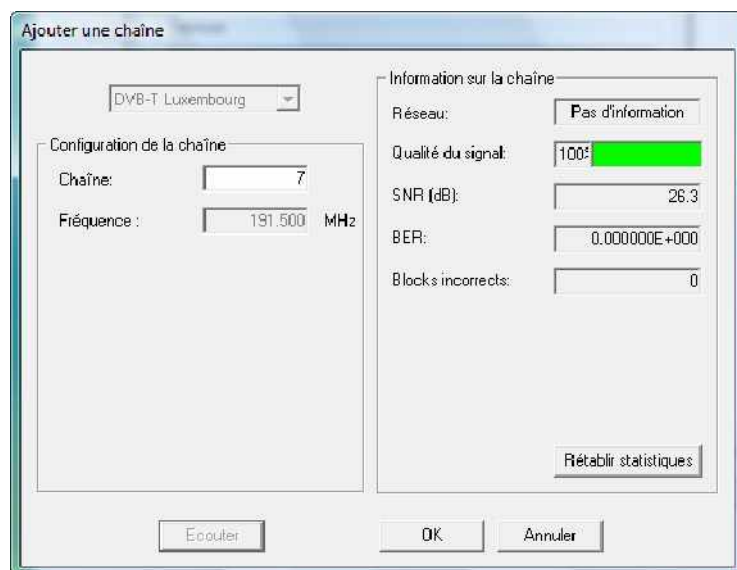


Figure 2.5 : Ajouter une chaîne

Entrez la fréquence et le débit symbole de la chaîne que voulez ajouter et cliquez sur « OK » pour valider.

Recherche de chaînes

Une fois ces valeurs entrées, cliquez sur « Chercher & Scan » pour lancer la recherche.

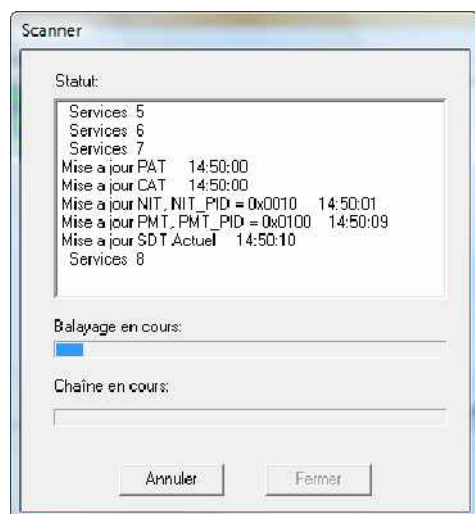


Figure 2.6 : Scanner

Cette opération peut durer quelques minutes. Une fois l'opération terminée, tous les transpondeurs trouvés sont indiqués dans la liste des transpondeurs.

Gestion des chaînes



L'option « Gestionnaire de chaînes » n'est pas nécessaire pour la réception de données. Si vous voulez configurer des transpondeurs pour regarder des chaînes DVB, configurez ces options dans l'application de réception TV DVBViewer TE. Si vous changez les paramètres dans Setup4PC, cela n'affectera pas DVBViewer TE ou d'autres applications.

Gestion des services de données

La dernière étape consiste à configurer le service de données. Pour configurer ces options, cliquez sur le bouton « Services de données » sous l'onglet Configuration câble de Setup4PC.

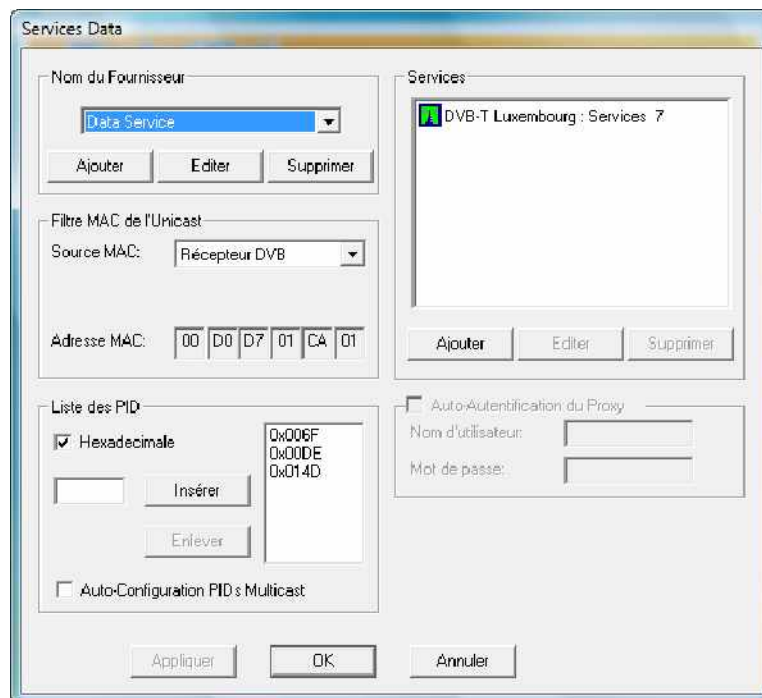


Figure 2.7 : Service de données

Sous cet onglet, entrez le nom du service en cliquant sur le bouton « Ajouter ». Après cela, assignez le transpondeur au service qu'il héberge. La dernière étape consiste à entrer les PID du service. Veuillez faire attention au format numérique des valeurs PID. Elles peuvent être indiquées en nombres décimaux (0-9) ou en nombres hexadécimaux (0-F). Vous pouvez choisir entre les deux systèmes de numérotation en cochant ou non la case « Hexadécimale ». Les valeurs PID sont converties au format choisi lorsque vous changez d'option.

Consultez votre fournisseur de services pour obtenir cette information sur les services de données.

Autres options de Setup4PC/Server4PC

État de la chaîne :

Cet onglet affiche la configuration actuelle de la chaîne et la qualité du signal. Utilisez les options de cet onglet pour vérifier les fonctions de votre câblage.

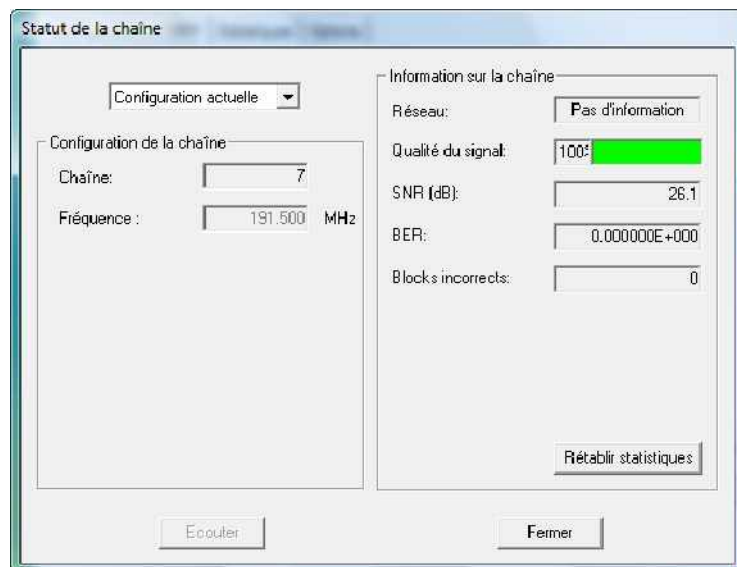


Figure 2.8 : État de la chaîne

Statistiques :

Pour mettre au point la réception de données, cliquez sur l'onglet Statistiques. Vous y trouvez toutes les adresses MAC ; les PID actifs et les débits.

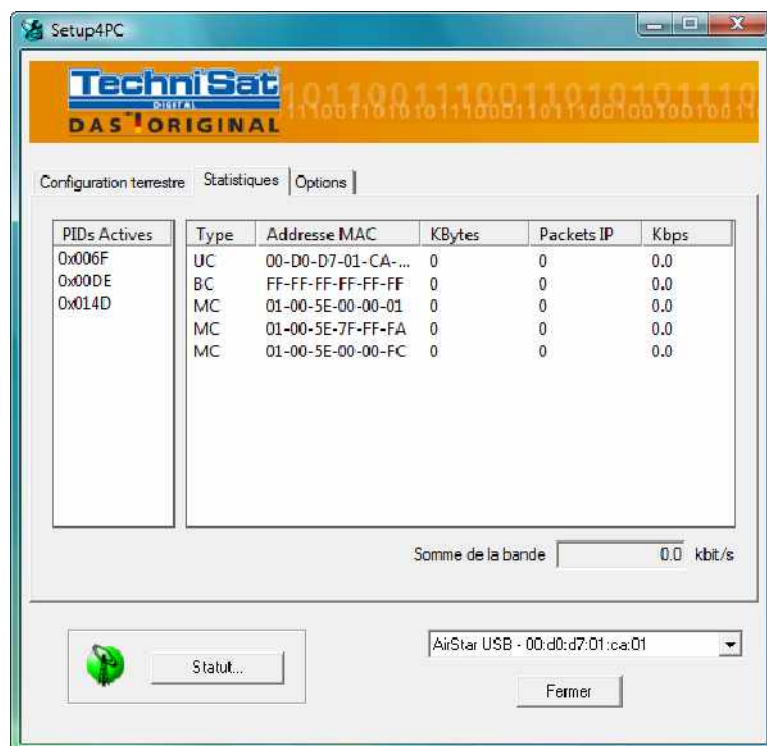


Figure 2.9 : Setup4PC - Statistiques