



DVB-PC TV Stars

Benutzerhandbuch Teil 1
Installation

Benutzerhandbuch Teil 2
Setup4PC/Server4PC

Benutzerhandbuch Teil 3
DVBCViewer TE

Diese Anleitung gilt für folgende Produkte:

TechniSat CableStar 2 PCI
IP Empfang

Dokument Veröffentlichungsdatum: 05/2007
Copyright © TechniSat Digital GmbH Alle Rechte vorbehalten

TechniSat DVB-PC TV Stars - Users Guide Part 2: Setup4PC/Server4PC

Table of contents

Kapitel 1: Einführung	1
Definition der TechniSat DVB-PC TV Stars	1
Definition CableStar 2 PCI	1
Verwenden von IP Diensten mit einem DVB-PC TV Gerät	1
Verwenden der gedruckten Hilfe	1
Konventionen dieses Benutzerhandbuches	1
Zusammenfassung der Benutzeraufgaben	2
Erster Schritt: Konfiguration der Anwendungen Setup4PC und Server4PC zum Datenempfang	2
Kapitel 2: Beschreibung der Funktionalität	3
Zusammenfassung	3
CableStar2 PCI	4
Öffnen von Setup4PC	4
Konfiguration des Standortes	5
Kanal Management	5
Manuelles hinzufügen eines Kanals	6
Nach Kanälen suchen	6
Programme verwalten	7
Datenprofile verwalten	7
Weitere Optionen von Setup4PC/Server4PC	8

Kapitel 1: Einführung

Definition der TechniSat DVB-PC TV Stars

Definition CableStar 2 PCI

CableStar 2 PCI ist eine PCI Karte, welche in einen freien PCI Slot ihres PC's eingesetzt wird. Dieses Gerät bietet Ihnen einen beispiellosen Zugang zu jedem freien, unverschlüsselten Fernsehkanal (DVB-C)

Verwenden von IP Diensten mit einem DVB-PC TV Gerät

Die TechniSat DVB-PC TV Stars Produkte fordern alle Informationen mittels normaler Telefonleitung an. Die angeforderten Daten werden dann mit hoher Geschwindigkeit mittels Breitbandkabel oder Terrestrischer Verbindung übertragen.

Verwenden der gedruckten Hilfe

Die DVB-PC TV Stars Dokumentation beinhaltet ein 3-teiliges Benutzerhandbuch (Teil 1: „Installation“ / Teil 2: „Setup4PC/Server4PC“ / Teil 3: „DVBViewer TE“).

Konventionen dieses Benutzerhandbuches

Zur Klarheit verwendet dieses Benutzerhandbuch folgende Konventionen:

1. Navigationspfade werden wie folgt dargestellt:

“Start” => “Programme” => “TechniSat DVB” => “Setup4PC”

Der in diesem Beispiel dargestellte Pfad startet Setup4PC.

2. Achten Sie auf die folgenden Symbole:



Dieses Symbol markiert eine Bemerkung des nebenstehenden Textes.



Dieses Symbol markiert die Wichtigkeit des nebenstehenden Textes

3. Die DVB-PC TV Stars TV-Applikation „DVBViewer TechniSat Edition“ wird im Folgenden als „DVBViewer TE“ benannt.

Zusammenfassung der Benutzeraufgaben

Die Schritte der Benutzeraufgaben dieses Dokumentes sind im Folgenden zusammengefasst.

Erster Schritt: Konfiguration der Anwendungen Setup4PC und Server4PC zum Datenempfang

Folgen Sie den Schritten in Kapitel 1 um zu erfahren, welche Funktionalität die Anwendungen Setup4PC und Server4PC bieten und wie diese in Verbindung mit Ihrer CableStar 2 PCI zu konfigurieren sind.

Kapitel 2: Beschreibung der Funktionalität

Zusammenfassung

Dieses Kapitel beschreibt die Funktionalität der Anwendungen Setup4PC/Server4PC in Kombination mit Ihrer CableStar 2 PCI und erklärt, welche Einstellungen Sie für den Datenempfang vornehmen müssen.



Die Anwendung Server4PC ist nur für den Datenempfang notwendig. Wenn Sie wissen möchten, wie Sie die Konfiguration für den Fernsehempfang durchführen müssen, so fahren Sie mit dem dritten Teil dieses Benutzerhandbuches fort.



Wenn Sie mehrere TechniSat DVB-PC TV Stars Geräte in ihrem PC einsetzen, so wird für jedes Gerät ein Server4PC Symbol in der Systemleiste angezeigt. Die Datendienste der jeweiligen Geräte sind voneinander unabhängig und müssen für jedes einzelne Gerät gesteuert werden.



Die MAC Adresse eines Gerätes wird in dem über dem jeweiligen Server4PC Symbol erscheinenden Tool-Tip-Text und in Setup4PC angezeigt. Jedes TechniSat DVB-PC TV Stars Gerät bekommt eine eigene IP Adresse zugewiesen.



Sie benötigen für den Datenempfang eine provider- oder dienstspezifische Software, welche die IP-Daten mittels eines DVB-Gerätes empfangen kann. Eine solche Software wird nicht mit Server4PC mitgeliefert. Für weitere Informationen kontaktieren Sie bitte Ihren Internet Dienst Anbieter.



Für die meisten Internet Dienste benötigen Sie einen Rückkanal. Dieser kann über PSTN, ISDN, GSM/GPRS/UMTS oder über eine andere Verbindung zum Internet realisiert werden. Bitte fragen Sie Ihren Internet Dienst Anbieter für weitere Informationen über den notwendigen Rückkanal.



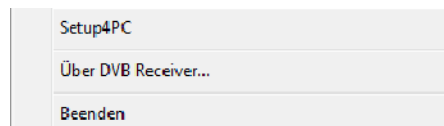
Der Datenempfang ist nicht möglich, wenn die Anwendungen Server4PC und DVBCViewer TE gleichzeitig geöffnet sind. Wenn Sie Daten empfangen möchten, müssen Sie die TV Applikation beenden.

CableStar2 PCI

Öffnen von Setup4PC

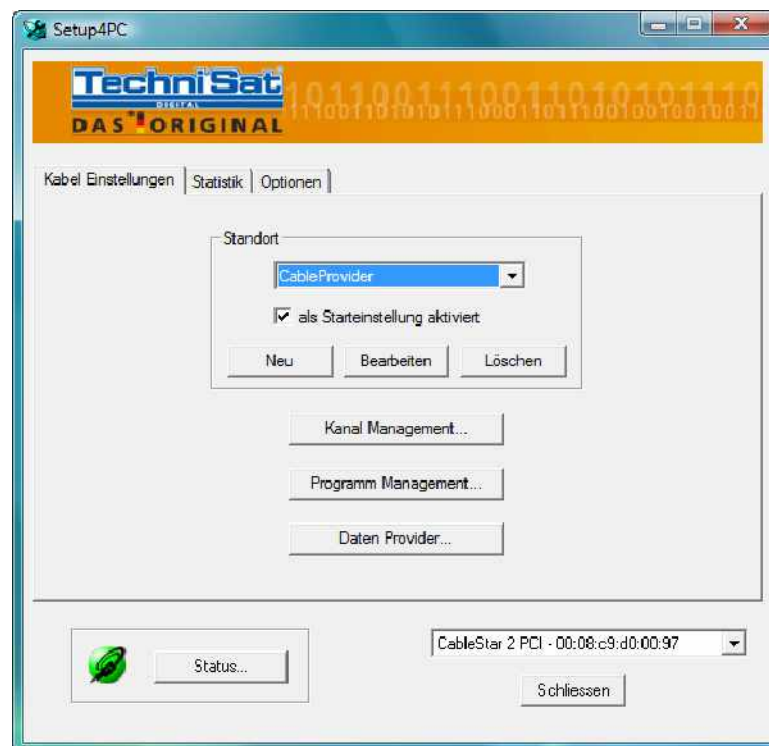
Sie öffnen Setup4PC, indem Sie mit der rechten Maustaste auf das Server4PC

Symbol in Ihrer Task-leiste klicken und die Option "Setup4PC" auswählen:



Darstellung 2.1: Server4PC Kontext Menü

Nun wird das Setup4PC Fenster geöffnet:



Darstellung 2.2: Setup4PC - Kabel Einstellungen



Mögliche Zustände von Server4PC (CableStar 2 TV PCI)



Kanal getuned. Die Anwendung Server4PC ist bereit, Daten oder TV/Radio zu empfangen.



Kein Kanal getunt. Es ist möglich, daß das Tunen eines Kanals fehlgeschlagen ist, da dieser nicht verfügbar oder weil kein Datenprofil aktiviert ist:



Kein TechniSat DVB-PC TV Stars Gerät gefunden. In diesen Fall müssen Sie prüfen, ob ihre PCI Karte oder Ihre USB Box richtig installiert ist und das Gerät korrekt arbeitet.

Konfiguration des Standortes

Die erste Option, die Sie einstellen sollten, sind die Standort Einstellungen. Hierzu klicken Sie auf „Neu“.

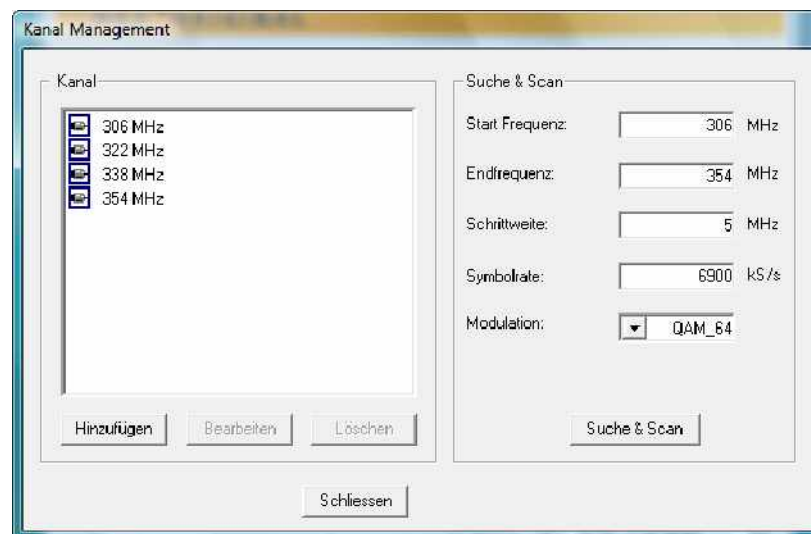


Darstellung 2.3: Hinzufügen Standort

Geben Sie einen Namen für Ihren Standort ein. Klicken Sie auf „OK“ um die Einstellungen zu speichern.

Kanal Management

Der nächste Schritt ist die Konfiguration des Kanal Management. Hierzu müssen Sie auf „Kanal Management“ im Setup4PC „Kabel Einstellungen“ klicken.



Darstellung 2.4: Kanal Management

Es gibt zwei Wege, Transponder hinzuzufügen: das manuelle Hinzufügen und die automatische Suche.

Manuelles Hinzufügen eines Kanals

Klicken Sie auf den die “Hinzufügen”-Schaltfläche im Kanal Management.

Kanal hinzufügen

CableProvider

Kanal Einstellungen

Frequenz: 306 MHz

Symbolrate: 6900 kS/s

Modulation: QAM_64

Kanal Informationen

Betreiber: ASTRA

Signal Status: Signal

BER: 0.000000E+000

fehlerhafte Pakete: 0

korrigierte Pakete: 0

Gesamt Pakete: 61810

Reset Statistik

Tune OK Abbrechen

Darstellung 2.5: Kanal hinzufügen

Geben Sie die benötigten Werte des Kanals ein, den Sie hinzufügen möchten und klicken Sie auf „OK“, um die Angaben zu bestätigen

Nach Kanälen suchen

In diesem Fall müssen Sie auf “Suche & Scan” klicken, um den Suchprozess zu starten.

Scan

Status:

Aktualisiere PMT, PMT_PID = 0x0064 14:30:37

Aktualisiere PMT, PMT_PID = 0x0258 14:30:37

Aktualisiere PMT, PMT_PID = 0x028a 14:30:37

Aktualisiere PMT, PMT_PID = 0x044c 14:30:37

Aktualisiere PMT, PMT_PID = 0x00c8 14:30:38

Aktualisiere PMT, PMT_PID = 0x012c 14:30:38

Aktualisiere PMT, PMT_PID = 0x019b 14:30:38

Aktualisiere PMT, PMT_PID = 0x02bc 14:30:38

Aktualisiere PMT, PMT_PID = 0x0320 14:30:38

Aktualisiere SDT Aktuell 14:30:38

311 MHz

316 MHz

Scan gesamt:

Scan Frequenz:

Abbruch Schliessen

Darstellung 2.6: Scan

Diese Prozedur kann mehrere Minuten dauern. Nach dem Abschluss der Suche werden alle gefundenen Kanäle in der Kanalliste dargestellt. Klicken Sie auf „OK“, um die Einstellungen zu übernehmen.

Programme verwalten



Die Option "Programm Management" ist nicht für den Datenempfang notwendig. Wenn Sie einen Transponder für den DVB-Video Empfang konfigurieren möchten, so führen Sie die notwendigen Schritte in der DVB Applikation DVBCViewer TE aus. Einstellungen, welche Sie in Setup4PC vornehmen, haben keinen Einfluss auf die Anwendung DVBCViewer TE.

Datenprofile verwalten

Der letzte Konfigurationsschritt ist die Konfiguration der Datendienste. Um diese Einstellung vorzunehmen, klicken Sie auf den Button „Daten Provider“ in Terrestrische Einstellungen.

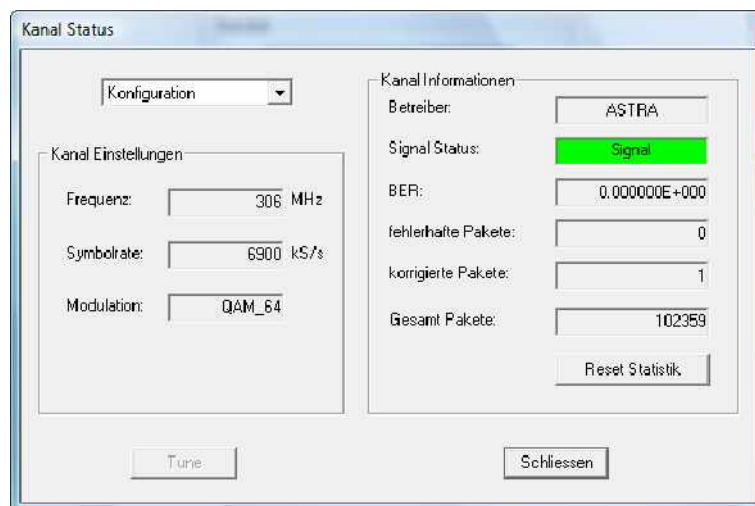
Darstellung 2.7: Daten Dienst

Nun müssen Sie einen Namen für den Datendienst vergeben. Klicken Sie hierzu auf „Neu“ und geben Sie einen Namen für den Daten Dienstanbieter an. Danach müssen Sie den Kanal angeben, über den dieser Dienst übertragen wird. Als dritten Schritt fügen Sie die PID's des gewünschten Datendienstes hinzu. All diese Informationen erhalten Sie von Ihrem Internet Dienstanbieter.

Weitere Optionen von Setup4PC/Server4PC

Kanal Status:

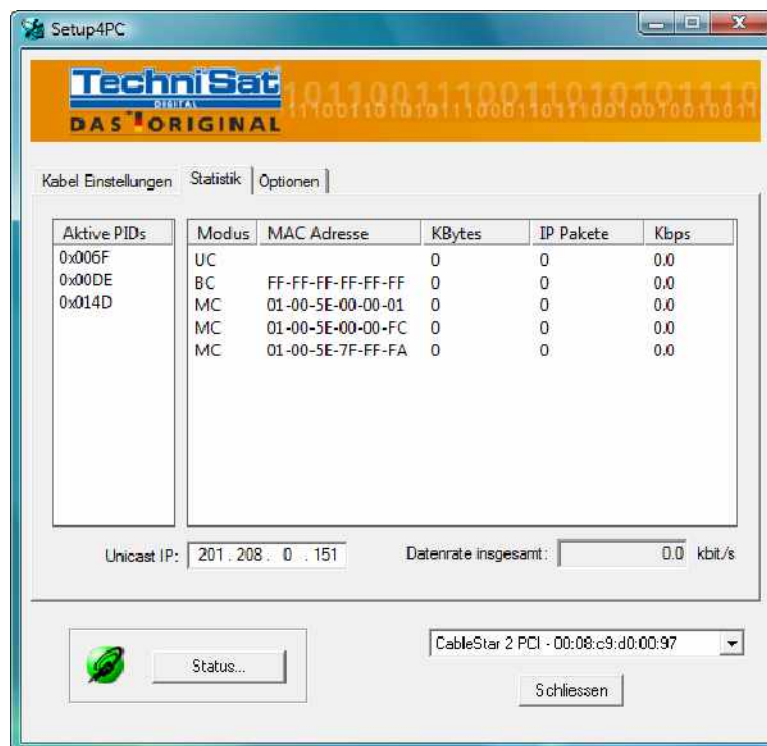
In diesem Fenster werden die aktuellen Kanaleinstellungen und Qualitätsinformationen angezeigt. Verwenden Sie dieses Fenster, um die Funktionalität Ihrer Verkabelung zu prüfen.



Darstellung 2.8: Kanal Status

Statistik:

Um den Datenempfang zu überprüfen, verwenden Sie bitte das Register "Statistik". Hier werden alle verwendeten MAC-Adressen, aktive PID's und die aktuelle Datenrate während des IP-Empfangs angezeigt.



Darstellung 2.9: Setup4PC - Statistik