



DVP PC TV Stars

Guide de l'Utilisateur 1^{ère} partie
Installation

Guide de l'Utilisateur 2^e partie
Setup4PC/Server4PC

Guide de l'Utilisateur 3^e partie
DVBViewer TE

Ce manuel s'applique aux produits suivants :

TechniSat SkyStar 2 PCI / USB
TechniSat AirStar 2 PCI / USB
TechniSat CableStar 2 PCI

Date de publication du document : septembre 07
Copyright © TechniSat Digital GmbH Tous droits réservés

TechniSat DVB-PC TV Stars - Guide de l'Utilisateur 3^e partie DVBViewer TE

Table des matières

| | |
|--|----|
| Chapitre 1 : Introduction | 1 |
| Qu'est-ce que les TechniSat DVP-PC TV Stars ?..... | 1 |
| Qu'est-ce que la SkyStar 2 PCI/USB ? | 1 |
| Qu'est-ce que l'AirStar 2 PCI/USB ? | 1 |
| Qu'est-ce que la CableStar 2 PCI ? | 1 |
| Utilisation des services IP avec un périphérique DVB-PC TV Star..... | 1 |
| Utilisation de l'aide imprimée | 1 |
| Conventions du Guide de l'Utilisateur..... | 1 |
| Résumé des tâches utilisateur..... | 2 |
| 1 ^{ère} étape :Regarder la télé avec DVBViewer TE | 2 |
| 2 ^e étape :Utilisation de DVBViewer TE comme PVR..... | 2 |
| 3 ^e étape : Gestion des chaînes TV/radio..... | 2 |
| 4 ^e étape : Multidiffusion IP | 2 |
| Chapitre 2 : Regarder la télé avec DVBViewer TE..... | 3 |
| Résumé..... | 3 |
| Premier démarrage..... | 3 |
| Configuration du récepteur IR port COM / WinLIRC..... | 4 |
| Configuration du récepteur IR USB HID..... | 5 |
| Prise en charge du périphérique..... | 6 |
| Aucun périphérique..... | 6 |
| Périphérique unique..... | 6 |
| Périphériques multiples | 6 |
| Regarder la TV - introduction..... | 7 |
| Fenêtre principale..... | 7 |
| Barre de commande et d'outils | 8 |
| Fonctions avancées – Regarder la TV | 8 |
| Décalage temporel | 8 |
| Liste des chaînes..... | 9 |
| Guide TV (EPG) | 10 |
| Télétexte..... | 14 |
| Sous-titrage | 14 |
| Configuration de l'application..... | 17 |
| Options « Générales »..... | 17 |
| Options avancées..... | 18 |
| Commande de l'application | 20 |
| Clavier | 20 |
| Molette de la souris..... | 21 |
| Télécommande TechniSat..... | 22 |
| Chapitre 3 : Utilisation de DVBViewer TE comme PVR | 23 |
| Résumé..... | 23 |
| Paramètres nécessaires..... | 23 |
| Enregistrement manuel de programmes..... | 24 |
| Enregistrement automatique de programmes..... | 24 |
| Ajouter manuellement des émissions à enregistrer..... | 25 |
| Ajouter des émissions à enregistrer avec le Guide TV..... | 26 |
| Regarder des émissions enregistrées avec DVBViewer TE..... | 27 |
| Lecture de fichiers avec DVBViewer TE | 27 |
| Lecture de fichiers avec un logiciel tiers..... | 27 |
| Chapitre 4 : Gestion des chaînes TV/radio | 28 |
| Résumé..... | 28 |
| SkyStar2 PCI/USB..... | 28 |
| Éditer les chaînes existantes | 28 |
| Éditer les paramètres de satellite (paramètres DiSEqC)..... | 29 |
| Ajouter/Effacer des chaînes manuellement : | 30 |
| Recherche de nouvelles chaînes..... | 32 |

TechniSat DVB-PC TV Stars - Guide de l'Utilisateur 3^e partie DVBViewer TE

Table des matières

| | |
|--|----|
| Importer / Exporter des listes de chaînes avec DVBViewer TE | 33 |
| CableStar2 PCI | 35 |
| Éditer les chaînes existantes | 35 |
| Ajouter/Effacer/Mettre à jour des chaînes manuellement | 36 |
| Recherche de nouvelles chaînes | 38 |
| Importer / Exporter des listes de chaînes avec DVBViewer TE | 39 |
| AirStar PCI/USB | 41 |
| Éditer les chaînes existantes | 41 |
| Ajouter/Effacer/Mettre à jour des chaînes manuellement | 42 |
| Recherche de nouvelles chaînes | 43 |
| Importer / Exporter des listes de chaînes avec DVBViewer TE | 44 |
| Trier les chaînes | 47 |
| Exemple | 47 |
| Chapitre 5 : Lecture en transit multidiffusion IP | 51 |
| Résumé | 51 |
| Configuration système recommandée | 51 |
| Informations importantes | 51 |
| Lire une chaîne TV en transit via un réseau | 52 |
| Constituer un environnement réseau pour la lecture en transit IP | 52 |
| Annexe A : La télécommande TechniSat et les commandes clavier | A |
| TechniSat TS35 | A |
| TechniSat TTS35AI | B |
| Commandes clavier | C |

Chapitre 1 : Introduction

Qu'est-ce que les TechniSat DVP-PC TV Stars ?

Qu'est-ce que la SkyStar 2 PCI/USB ?

La SkyStar 2 PCI est une petite carte qui vient s'insérer dans un slot PCI de votre ordinateur. La SkyStar USB est la version USB qui vient se connecter au port USB1.1 de votre ordinateur. Elle vous offre un accès sans précédent aux services Internet et à toute chaîne de télévision satellite numérique diffusée en clair (DVB-S).

Qu'est-ce que l'AirStar 2 PCI/USB ?

L'AirStar 2 PCI est une petite carte qui vient s'insérer dans un slot PCI de votre ordinateur. L'AirStar USB est la version USB qui vient se connecter au port USB1.1 de votre ordinateur. Elle vous offre un accès sans précédent à toute chaîne de télévision terrestre numérique diffusée en clair (DVB-T).

Qu'est-ce que la CableStar 2 PCI ?

La CableStar 2 PCI est une petite carte qui vient s'insérer dans un slot PCI de votre ordinateur. Elle vous offre un accès sans précédent à toute chaîne de télévision câblée numérique de libre accès (DVB-C).

Utilisation des services IP avec un périphérique DVB-PC TV Star

Les produits TechniSat DVB-PC TV Stars requièrent toutes les informations via une ligne téléphonique. Les données requises seront fournies au moyen de systèmes satellite, par câble haut débit, terrestres à grande vitesse.

Utilisation de l'aide imprimée

La gamme de produits DVB-PC TV inclut les 3 parties du Guide de l'Utilisateur (1ère partie : « Installation » / 2e partie : « Setup4PC/Server4PC » / 3è partie : « DVBViewer »).

Conventions du Guide de l'Utilisateur

Pour davantage de clarté, le Guide de l'Utilisateur utilise les conventions suivantes :

1. Les chemins de navigation sont présentés comme suit :
 « **Démarrer** » => « **Programmes** » => « **TechniSat DVB** » => « **Setup4PC** »
 Le chemin indiqué dans cet exemple démarre Setup4PC.

2. Prenez note de ce qui suit :



Ce symbole signale une information importante concernant la description ci-dessus.



Ce symbole signale un avertissement qui une information importante concernant la description ci-dessus.

3. L'application de DVB-PC Stars TV « DVBViewer TechniSat Edition » est désignée ci-après par « DVBViewer TE ».

Résumé des tâches utilisateur

Les étapes principales à effectuer par l'utilisateur sont résumées ci-dessous.

1^{ère} étape : Regarder la télé avec DVBViewer TE

Le second chapitre vous initie aux fonctions principales de DVBViewer TE. Vous apprendrez à regarder la TV et à configurer DVBViewer TE en fonction de vos besoins.

2^e étape : Utilisation de DVBViewer TE comme PVR

Sachant maintenant utiliser le DVBViewer TE comme télévision, vous apprendrez dans le chapitre 3 à utiliser cette application comme magnétoscope personnel (PVR) et comme application de lecture de fichiers enregistrés avec la fonction PVR.

3^e étape : Gestion des chaînes TV/radio

Dans le chapitre 4, vous apprendrez à gérer les chaînes, à les ajouter/supprimer et scanner un satellite pour rechercher de nouvelles chaînes avec l'application DVBViewer TE en combinaison avec votre carte DVB (SkyStar 2 TV PCI, AirStar 2 TV PCI CableStar 2 TV PCI, SkyStar USB, AirStar USB).

4^e étape : Multidiffusion IP

Ce chapitre décrit les fonctions de lecture en transit multidiffusion IP de l'application DVBViewer TE. Vous apprendrez dans ce chapitre à vous servir de cette fonction dans DVBViewer TE et recevoir le flux avec le lecteur VLC.



Le logiciel se comporte de manière similaire en terme de réception TV et radio. La plupart des fonctions décrites dans ce document sont disponibles avec la réception TV et radio standard.

Chapitre 2 : Regarder la télé avec DVBViewer TE

Résumé

Ce chapitre se divise en trois parties. La première partie présente les fonctionnalités principales de l'interface graphique utilisateur (GUI) de DVBViewer TE. La seconde partie décrit les fonctions plus avancées comme le guide électronique de programmes (EPG) ou le PVR. La troisième partie vous indique comment utiliser le DVBViewer TE avec votre clavier, souris ou la télécommande TechniSat disponible.



Ce chapitre exige que la liste des chaînes soit configurée correctement. Le DVBViewer TE est déjà configuré si vous utilisez ASTRA 19.2°E ou Eutelsat Hotbird 13.0°E. Si vous utilisez un autre satellite, ajoutez d'abord cela à votre liste de chaînes avant d'essayer de capter une chaîne. Reportez-vous au chapitre 4 pour gérer d'abord votre liste de chaînes.

Premier démarrage

Si vous lancez DVBViewer TE pour la première fois, la boîte de dialogue de sélection de la télécommande apparaîtra :



Figure 2.1 : Sélection de la télécommande : « Aucune télécommande »

Si vous ne souhaitez pas utiliser de récepteur IR, vous devez sélectionner l'option « Aucune télécommande », puis appuyer sur le bouton « OK ».

Configuration du récepteur IR port COM / WinLIRC

Si vous souhaitez utiliser un récepteur IR port COM, vous devez sélectionner l'option WinLIRC

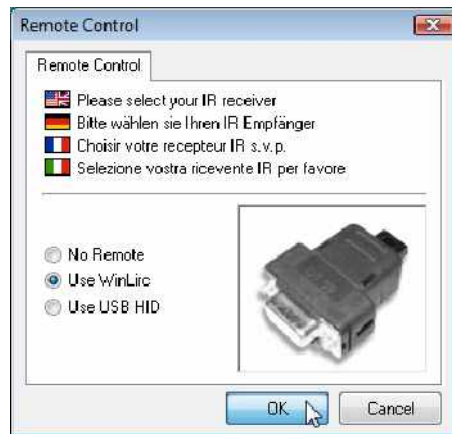


Figure 2.2 : Sélection de la télécommande : « Utilisation de WinLIRC »

Appuyez ensuite sur le bouton « OK », puis configurez l'application WinLIRC

1. Le message d'erreur suivant peut apparaître :

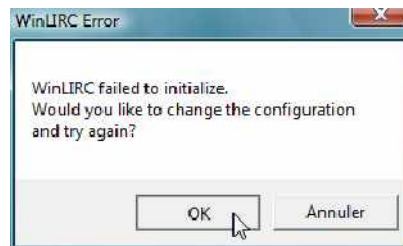


Figure 2.3 WinLIRC

Si ce message apparaît, c'est que la configuration par défaut de WinLIRC ne correspond pas aux besoins de votre ordinateur.

2. Cliquez sur « OK » pour afficher la page de configuration.
3. Configurez le port COM (par ex. COM1) auquel est connecté votre récepteur infrarouge.

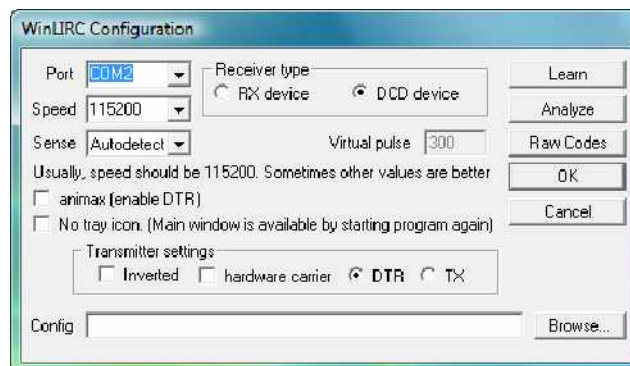


Figure 2.4 Configuration de WinLIRC

4. Sélectionnez aussi le fichier de configuration contenant la configuration de votre télécommande. Cliquez sur le bouton « Parcourir » et sélectionnez le fichier « technisat.cf » (emplacement par défaut : « C :\Program Files\DVBViewer TE ») dans la fenêtre « Ouvrir ». Cliquez sur « Ouvrir » pour terminer la sélection.

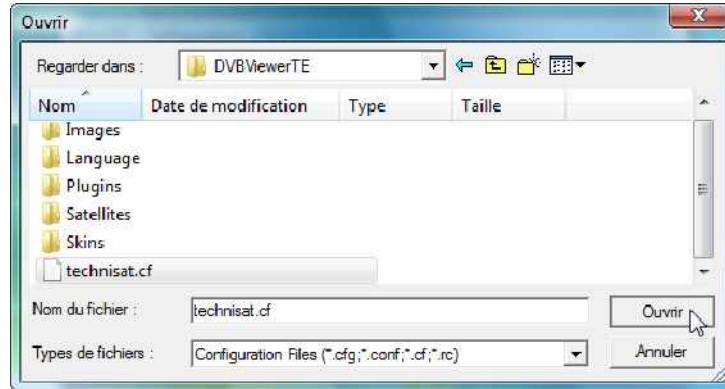


Figure 2.5 Ouvrir le fichier de configuration WinLIRC

5. Votre configuration est maintenant terminée. Cliquez sur « OK » pour terminer la configuration et démarrez WinLIRC.

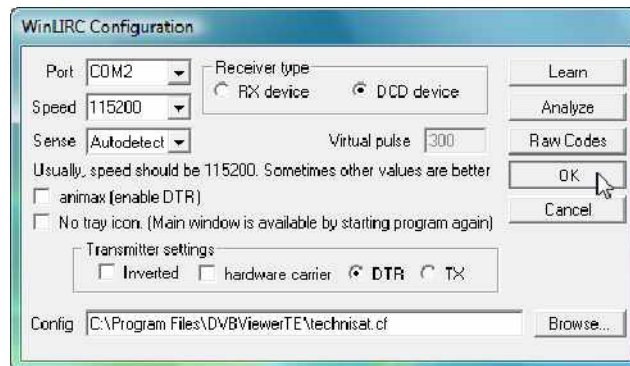


Figure 2.6 Fin de la Configuration WinLIRC

Configuration du récepteur IR USB HID

Si vous possédez un récepteur IR USB, sélectionnez la troisième option, puis appuyez sur le bouton « OK ».

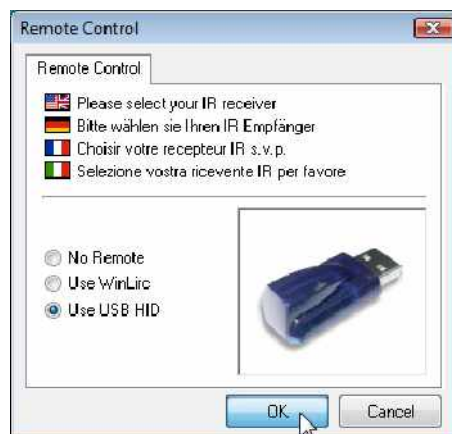


Figure 2.7 : Sélection de la télécommande : « Utilisation de HID USB »

Le récepteur IR USB HID utilise des commandes du clavier pour contrôler l'application. Aucune configuration supplémentaire n'est nécessaire.

Prise en charge du périphérique

Aucun périphérique

Si aucun périphérique compatible TechniSat DVB n'est disponible pendant le démarrage de DVBViewer TE, le message d'erreur suivant apparaîtra :



Figure 2.8 : Message « Aucun périphérique DVB valide détecté ! »

DVBViewer TE peut être utilisé comme lecteur de fichiers multimédias qui ont été enregistrés avec cette application.

Périphérique unique

Si vous utilisez un périphérique unique avec DVBViewer TE, l'application reconnaîtra automatiquement le périphérique utilisé et affichera l'interface graphique utilisateur pour le type de matériel utilisé (DVB-S / DVB-T / DVB-C).

Périphériques multiples

Vous avez installé plusieurs cartes compatibles TechniSat DVB / périphériques USB, DVBViewer TE reconnaîtra automatiquement les périphériques installés au prochain démarrage.

Vous serez en mesure d'utiliser vos périphériques TechniSat DVB-PC Stars à l'intérieur d'une même session de DVBViewer TE, mais pas simultanément.

Il est possible de basculer d'un périphérique de façon similaire au basculement dans le système multi-calage utilisé dans le TechniSat HD-Vision 32.



Le pilotage simultané de plusieurs périphériques n'est pas pris en charge sous DVBViewer TE. Il ne vous sera pas possible d'enregistrer une chaîne pendant que vous en regarderez un autre.



Si vous avez programmé un enregistrement, DVBViewer TE démarrera l'enregistrement sans en informer l'utilisateur. DVBViewer TE utilisera automatiquement le périphérique requis pour cette opération.

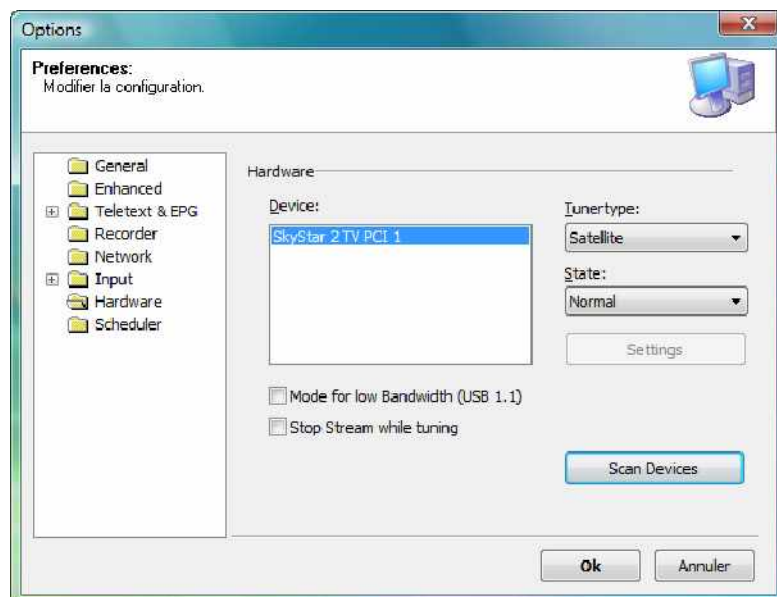


Figure 2.9 : Fenêtre « Hardware »

Si vous ajoutez ou supprimez un ou plus de périphériques TechniSat DVB-PC Stars, vous devez rafraîchir la liste des périphériques manuellement. Pour ce faire, vous devez ouvrir la fenêtre de paramétrage et passer dans la zone Hardware. Cliquez alors sur le bouton « Scan Devices » pour rafraîchir la liste des périphériques.

Regarder la TV - introduction

Fenêtre principale



Figure 2.10 : Fenêtre principale pendant la réception DVB

La fenêtre principale se divise en trois sections :

- La première est la barre de menu qui contient différentes options destinées à l'utilisateur.
- La seconde est la zone d'affichage. C'est la fenêtre dans laquelle les programmes TV sont visualisés. L'affichage sur écran (OSD) et le guide électronique de programmes sont aussi visibles dans cette zone.
- La troisième est la barre de commande et d'outils. Cette zone donne accès aux fonctions principales de DVBViewer TE comme le guide TV, télétexte, décalage temporel/PVR et la commande du volume.

Barre de commande et d'outils



Figure 2.11 : Barre de commande et d'outils pendant la réception DVB

Pour démarrer la fonction de décalage temporel de DVBViewer TE, appuyez simplement sur le bouton « Lecture/Pause ». Si vous réappuyez sur le bouton « Lecture/Pause », la fonction passe de Pause à Lecture. Si vous appuyez sur le bouton « Stop », le décalage temporel s'arrête et DVBViewer TE revient à la lecture en direct.

Les boutons « gauche » et « droite » sont utilisés pour passer à des chaînes précédentes ou suivantes.

Les deux boutons suivants ouvrent et ferment la fenêtre Télétexte et la fenêtre Guide TV, toutes les deux décrites dans ce manuel.

Le bouton Enregistrer est utilisé pour démarrer et stopper les enregistrements manuels. Le bouton indique qu'un enregistrement est en cours, lorsqu'il est de couleur grise.

Le curseur gauche indique la position dans le programme en cours. Ce curseur indique la position actuelle seulement si les données du guide TV sont envoyées en tant que partie de la chaîne TV.

Le curseur droit est utilisé pour commander le volume. Le faire glisser vers la gauche réduit le volume, le faire glisser vers la droite amplifie le volume. En utilisant les boutons jaunes « Haut-parleur », vous réduisez ou amplifiez l'intensité sonore. Si vous voulez couper le son de DVBViewer TE, sélectionnez l'option « Mute » dans les « Paramètres » ou utilisez le bouton Mute à droite du curseur de volume.

Fonctions avancées – Regarder la TV

Décalage temporel

Cette fonction permet d'interrompre et de reprendre le programme en cours après de courtes pauses. Après avoir stoppé le programme en cours, le DVBViewer commence à enregistrer le programme. Après avoir repris la lecture de la vidéo, vous pouvez sauter en avant et en arrière pendant la durée enregistrée.



Figure 2.12 : Barre de commande pendant la réception DVB

Le décalage temporel démarrera après avoir appuyé sur le bouton Pause de la barre de commande, le bouton Stop de votre télécommande ou la touche « ESC ». Après

le lancement du décalage temporel, le DVBViewer TE enregistre le programme en cours dans un fichier de décalage temporel DVBViewer TE, enregistré dans le répertoire « Mes Documents\Mes vidéos » du profil « Documents partagés ».

Pour reprendre la lecture pendant le mode Décalage temporel, appuyez sur le bouton Lecture de la barre de commande ; pour stopper à nouveau le programme, appuyez sur le bouton Pause. Si vous utilisez le clavier ou la télécommande, vous pouvez basculer entre Lecture et Pause en appuyant sur le bouton STOP de votre télécommande ou sur la touche « ESC » de votre clavier.

Pour quitter le mode Décalage temporel de DVBViewer TE, passez à une autre chaîne que celle que vous êtes en train de regarder. La fonction Décalage temporel s'annule immédiatement. Il est aussi possible de quitter la fonction Décalage temporel en appuyant sur le bouton Stop de la barre de commande pour stopper la fonction et de reprendre le mode en direct.



Si un enregistrement est prévu pendant que vous êtes en train d'utiliser la fonction Décalage temporel, la fonction s'annulera sans avis préalable et l'enregistrement démarrera immédiatement.

Liste des chaînes

Si vous voulez choisir directement une chaîne TV ou radio sans parcourir toute la liste des chaînes, utilisez la liste des chaînes de DVBViewer TE. Sélectionnez simplement « Chaîne » => « Liste des chaînes » ou cliquez directement sur le bouton « Liste des chaînes » de la barre d'outils.

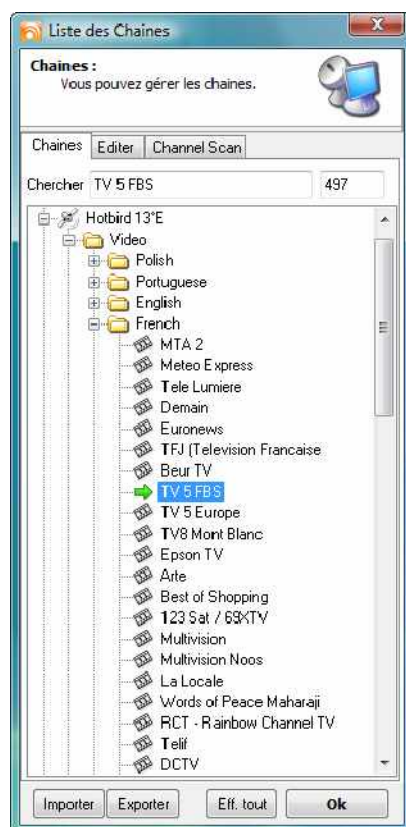


Figure 2.13 : Onglet « Chaînes » du menu Liste des chaînes

L'onglet « Chaînes » de la liste des chaînes se présente sous forme d'arborescence. Sélectionnez votre satellite, sélectionnez le type de contenu (vidéo ou audio) et choisissez votre chaîne. Pour choisir une chaîne, double-cliquez sur la chaîne en

question, DVBViewer TE bascule directement sur la chaîne sélectionnée. Pour plus d'informations sur l'édition de chaînes existantes ou la recherche de nouvelles chaînes, reportez-vous au chapitre 5.



Un contenu MPEG-4/H.264 est signalé par le suffixe « h.264 » dans la liste des chaînes. Veuillez observer qu'un décodeur spécial pour H.264 doit être installé pour la lecture du code MPEG-4/H.264. Si aucun décodeur MPEG-4/H.264 n'est disponible, ces chaînes ne peuvent pas être démarrées.

Guide TV (EPG)

Le Guide électronique de programmes ou Guide TV est un service de la technologie DVB qui offre des informations additionnelles sur l'émission en cours aux utilisateurs finaux. DVBViewer TE peut recevoir ce type d'informations et propose deux méthodes de présentation de ces informations :



Les données EPG ne sont pas fournies par toutes les chaînes TV. Ces informations peuvent être seulement affichées si la chaîne TV choisie met les données EPG à disposition.



Assurez-vous que la date actuelle du système est réglée correctement.

Affichage du guide sur l'écran :

La première méthode consiste à insérer le contenu dans la zone d'affichage. Cette option est utile si vous voulez connaître l'émission en cours et l'émission suivante. Pour visualiser les données EPG dans la zone de visualisation, sélectionnez « DVBViewer TE » => « Afficher le guide TV ».



Figure 2.14 : fenêtre principale pendant la réception DVB avec l'OSD EPG

Plusieurs styles sont disponibles pour l'affichage du guide TV sur l'écran. Pour modifier les paramètres, ouvrez la fenêtre Options et sélectionnez « Télétex et Guide TV ».

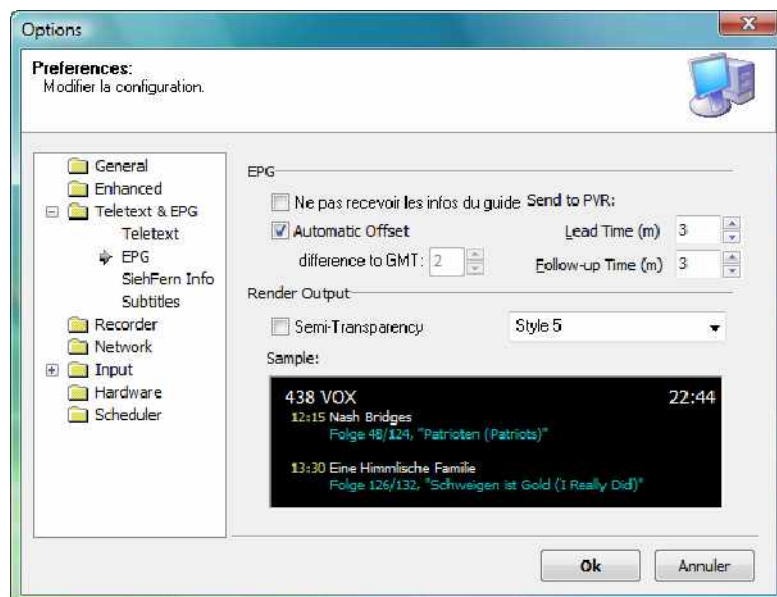


Figure 2.15 : Menu d'options « EPG »

Vous pouvez changer les paramètres d'apparence pour l'affichage du guide TV sur l'écran. Si vous sélectionnez « Ne pas recevoir les infos du guide TV », l'affichage du guide sur l'écran ne fonctionnera pas dû au fait que les données du guide TV ne seront pas disponibles.

L'option « Décalage automatique » permettra la synchronisation du décalage GMT avec la configuration du fuseau horaire de votre système exploitation Windows. Si cette option est désactivée, vous devrez configurer le décalage GMT manuellement.

SFI – TechniSat SiehFern Info

Le service TechniSat SFI est une extension des services EPG existants fourni par les diffuseurs.

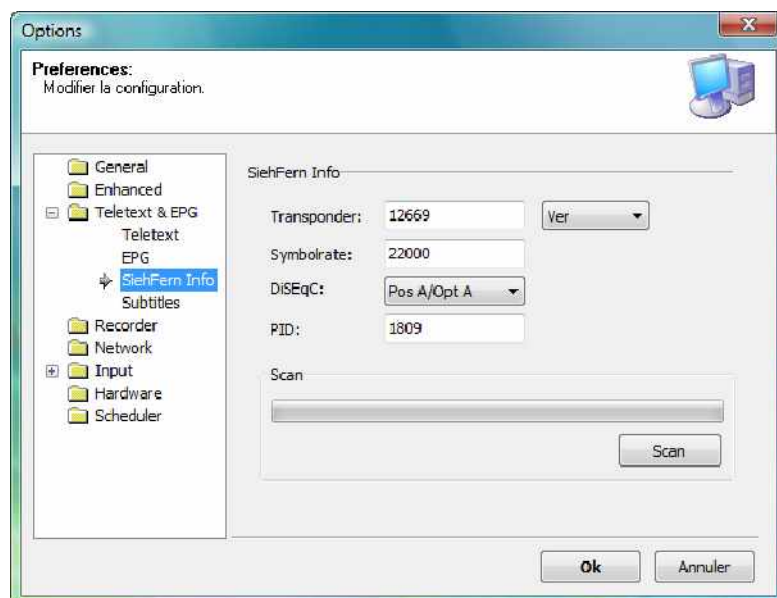


Figure 2.16 : Fenêtre de paramétrage « SiehFern Info »

L'onglet de configuration du SiehFern Info permet de régler la configuration du transpondeur nécessaire à la réception du service.

Le bouton Scan permet de démarrer la procédure de téléchargement du contenu du service. La procédure de mise à jour peut durer entre 30 et 45 minutes. Il n'est pas possible d'utiliser DVBViewer TE pour toute autre tâche pendant que le téléchargement des données SFI est en cours.

Les données EPG du service SFI va être fusionnée avec la base de données EPG et est accessible via la fenêtre EPG.



Le service TechniSat SiehFern Info est hébergé sur le satellite Astra 1G à 19,2° E et ne peut être réceptionné qu'en Europe.



Ce service est limité à des chaînes allemandes.

Fenêtre du guide TV :

La seconde méthode pour afficher le contenu du guide TV avec DVBViewer TE est d'utiliser la fenêtre Guide TV. Celle-ci se présente comme un « magazine de télévision » classant les émissions par chaîne et par tranche horaire.

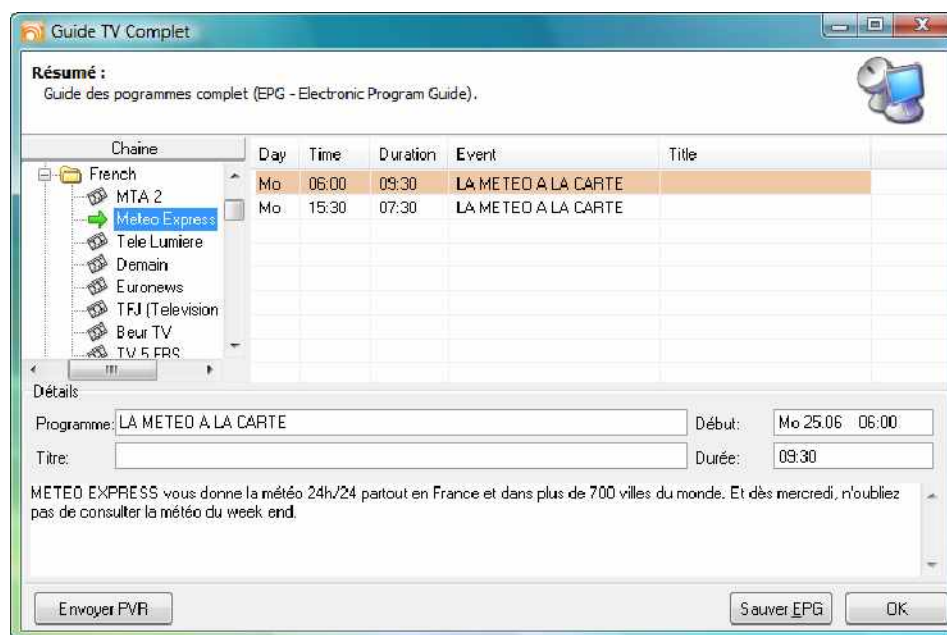


Figure 2.17 : Fenêtre du guide TV

La fenêtre Guide TV vous donne accès à des informations additionnelles qui ne sont pas indiquées dans l'affichage Guide TV. Il est aussi possible d'enregistrer les données Guide TV sur votre disque dur comme magazine de télévision au format HTML. A cette fin, le bouton « Enregistrer Guide TV » ouvre la boîte de dialogue Enregistrer sous.

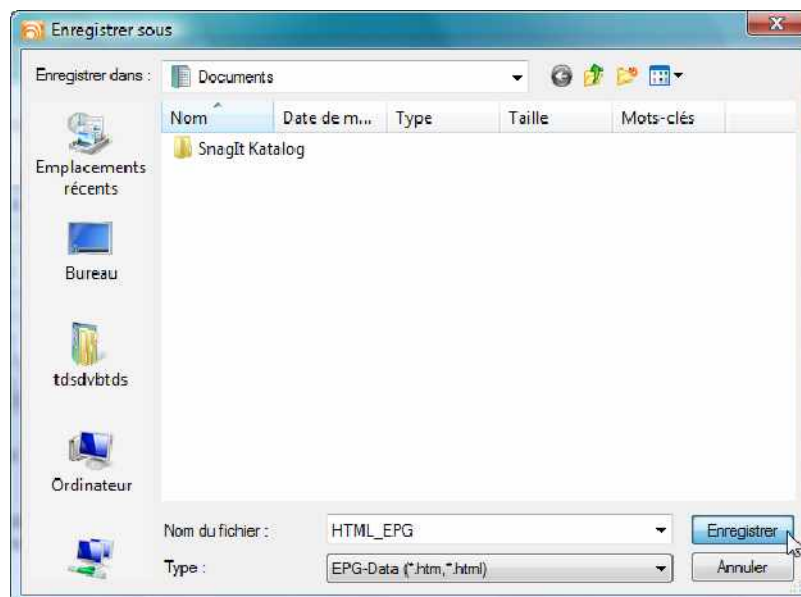


Figure 2.18 : Boîte de dialogue Enregistrer sous

Entrez l'emplacement et le nom des fichiers et appuyez sur le bouton « Enregistrer ». Toutes les données EPG seront combinées à un jeu de fichiers HTML qui peuvent être ensuite visionnés dans un navigateur.

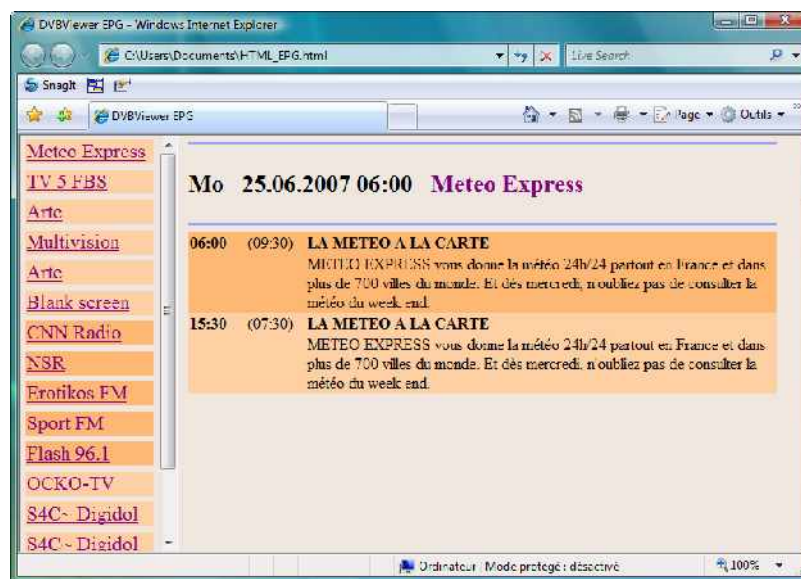


Figure 2.19 : Ouverture du guide TV de DVBViewer dans un navigateur

La seconde option permet d'envoyer des programmes directement au module d'enregistrement de DVBViewer TE. Cette option est décrite dans le chapitre 4 « Utilisation de DVBViewer comme PVR »

Télétexte

DVBViewer TE vous permet aussi d'accéder aux services télétexte de la plupart des chaînes TV. Ouvrez la fenêtre Télétexte en appuyant sur le bouton Télétexte de la barre d'outils ou en sélectionnant « DVBViewer TE » => « Télétexte ».



Figure 2.20 : Fenêtre Télétexte

Cette fonction est très simple à utiliser. Entrez le numéro de la page au moyen des boutons numérotés situés dans la barre d'outils de la fenêtre Télétexte ou entrez ces numéros au moyen de votre clavier ou télécommande. Utilisez le bouton Précédent/Suivant situé à côté du pavé numérique pour parcourir les pages. Vous pouvez aussi accéder aux pages en cliquant sur les numéros de page affichés à l'aide du bouton gauche de la souris.

Sous-titrage

DVBViewer TE prend en charge l'affichage et l'enregistrement de sous-titres télétexte et DVB. Activez l'option en sélectionnant le menu « Affichage » => « Afficher le sous-titrage ».

Sous-titres télétexte :

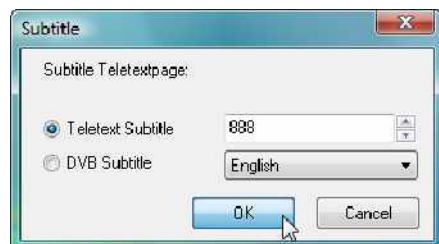


Figure 2.21 : Boîte de dialogue Sous-titrage pour les sous-titres télétexte.

Après avoir entré le numéro de la page de sous-titrage et cliquez sur le bouton « OK », le sous-titrage télétexte est visualisé dans la zone d'affichage.



Si la page de télétexte de sous-titrage spécifiée n'est pas disponible, aucun sous-titre ne sera visible dans la zone d'affichage.

Sous-titres DVB



Figure 2.22 : Boîte de dialogue Sous-titrage pour les sous-titres DVB

Après avoir choisi la langue du sous-titrage DVB, cliquez sur le bouton « OK » et le sous-titrage sera visible dans la zone d'affichage.

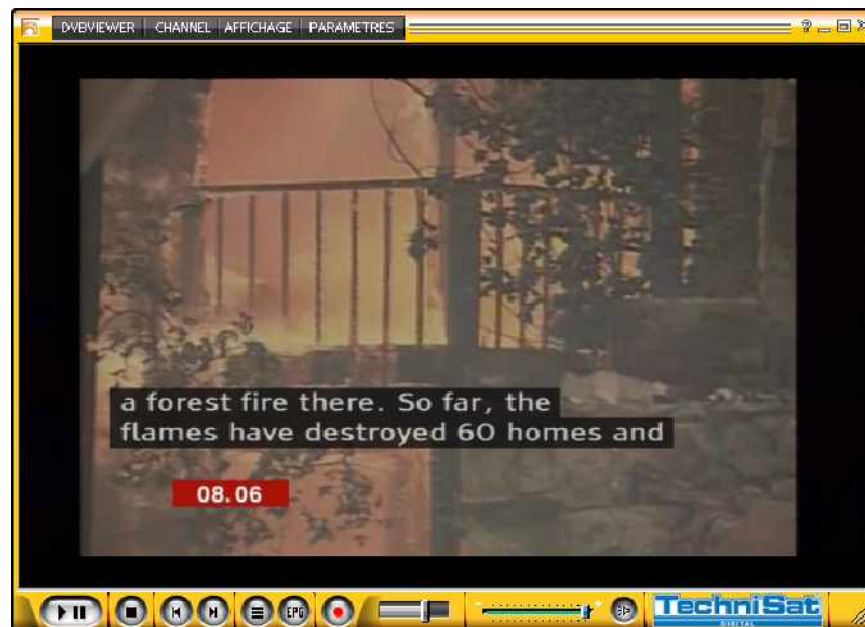


Figure 2.23 : Fenêtre principale pendant la réception DVB avec sous-titrage

Si la fonction Sous-titrage est activée et vous démarrez un enregistrement de ce programme, les sous-titres seront aussi enregistrés. Si vous jouez un programme enregistré avec des sous-titres enregistrés avec DVBViewer TE, l'option « Affichage » => « Afficher le sous-titrage » sera disponible. Si vous activez l'option « Afficher le sous-titrage », le sous-titrage enregistré sera visible dans la zone d'affichage.

Sélectionner le menu « Affichage » => « Afficher le sous-titrage » désactivera l'affichage du sous-titrage.



Le sous-titrage télétexte requiert une chaîne avec télétexte et au moins une page de sous-titrage. Si la chaîne ne fournit pas l'information télétexte, cette option ne sera pas disponible.



La fonction de sous-titrage DVB nécessite une chaîne proposant des informations de sous-titrage DVB. Si la chaîne ne fournit pas ces données, cette option ne sera pas disponible.

Configuration de l'application

Dans le menu d'options de DVBViewer TE vous pouvez configurer la plupart des fonctionnalités de DVBViewer TE selon vos besoins. Les options « générales » et « avancées » sont tout d'abord présentées.

Options « Générales »

Dans les options générales, vous pouvez configurer les paramètres principaux de DVBViewer TE.

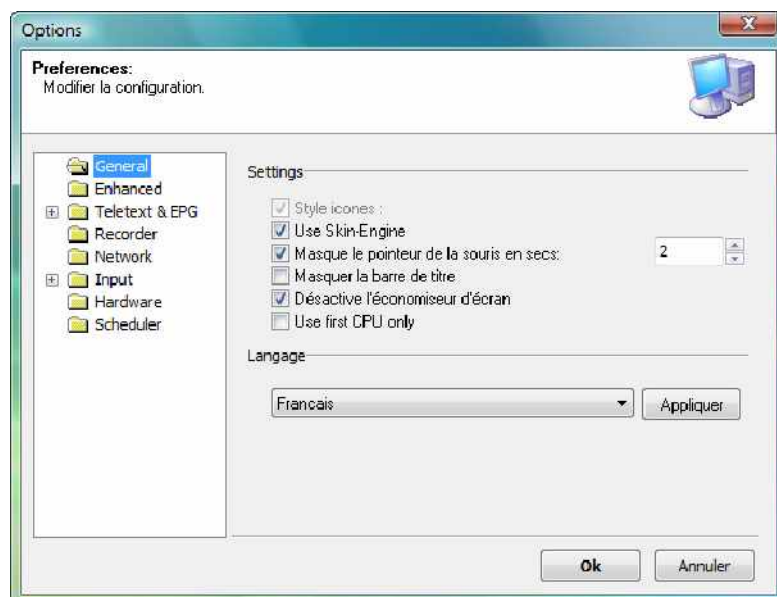


Figure 2.24 : Options « Générales »

Utilisation des icônes style XP :

Cette option ne peut être utilisée que lorsque le moteur d'apparence est désactivé. elle bascule entre l'ensemble d'icônes de style XP et un ensemble d'icônes alternatif.

Utilisation du moteur d'apparence

Cette option active ou désactive le moteur d'apparence de DVBViewer TE

Masquer le curseur de la souris en mode plein écran en secondes

Cette option configure le délai de disparition du curseur de la souris en mode plein écran.

Masquer la barre de titre

Cette option affiche ou masque la barre de titre, mais n'est disponible que lorsque le moteur d'apparence est désactivé.

Désactiver l'écran de veille

Cette option active ou désactive l'écran de veille.

Utilisation du premier processeur

Cette option permet d'utiliser le premier processeur pour les systèmes SMP/HT/Dual Core

Langue

Vous pouvez sélectionner ici la langue de l'interface graphique utilisateur. Sélectionnez la langue voulue et appuyez sur le bouton « définir ».

EIA 608 – Sous-titrage codé

Cette option configure le délai de transmission et d'affichage du sous-titrage codé (si disponible)

Options avancées

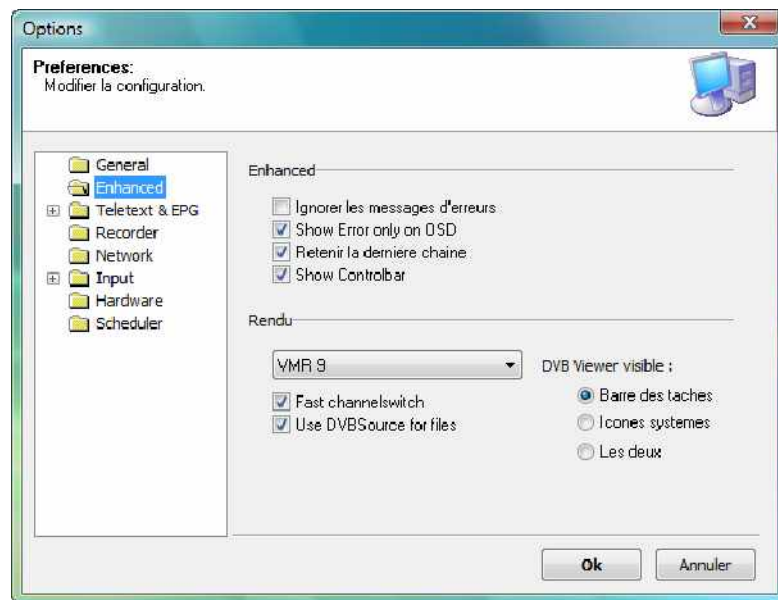


Figure 2.25 : Options « avancées »

Ignorer les messages d'erreur

Affiche ou masque les messages d'erreur

Afficher les erreurs uniquement sur l'OSD

Active ou désactive les messages d'erreur affichés en surcouche et non dans des fenêtres surgissantes.

Mémoriser la dernière chaîne

Si cette option est activée, DVBViewer TE affichera la dernière chaîne automatiquement au démarrage.

Délai de zappage en millisecondes

Le temps de délai sera utilisé pour temporiser la commande de basculement de la chaîne.

Afficher la barre de commandes

Affiche ou masque la barre de commandes, mais n'est disponible que si le moteur d'apparence est désactivé.

Sortie rendu

Configure le format de sortie du rendu.

Commutation rapide des chaînes

Active ou désactive la commutation rapide des chaînes. Si cette option est

activée, DVBViewer n'effectuera pas de réglage, si la chaîne sélectionnée est située sur le transpondeur actuel.

Afficher DVB-Viewer dans...

Cette option active l'affichage de DVBViewer TE sur la barre des tâches, la zone de notification ou les deux.

Les autres fenêtres d'option sont décrites dans les chapitres suivants de ce document selon le contexte.

Commande de l'application

Clavier

Vous trouvez une liste de commandes clavier assignées dans l'annexe B.

Si vous voulez changer les paramètres par défaut en fonction de vos besoins, cliquez sur l'onglet Clavier dans « Paramètres » => « Contrôles ».

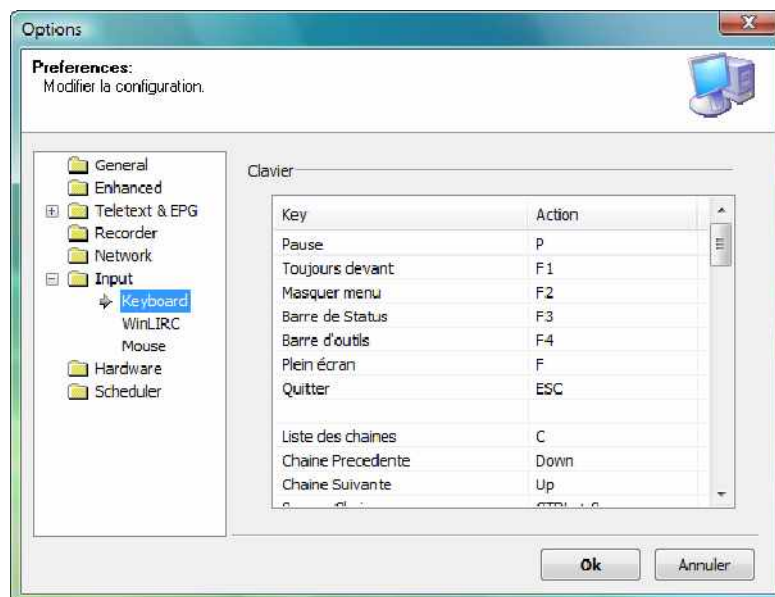


Figure 2.26 : Onglet « Clavier »



Si vous utilisez une télécommande avec le récepteur IR USB, vous devez également configurer les paramètres de la télécommande dans la configuration du clavier. Le récepteur IR USB utilise des commandes du clavier pour contrôler l'application.
Le récepteur IR USB n'est pas compatible avec WinLIRC.

Molette de la souris

Si vous voulez changer les paramètres par défaut en fonction de vos besoins, cliquez sur l'onglet Clavier dans « Paramètres » => « Contrôles ».

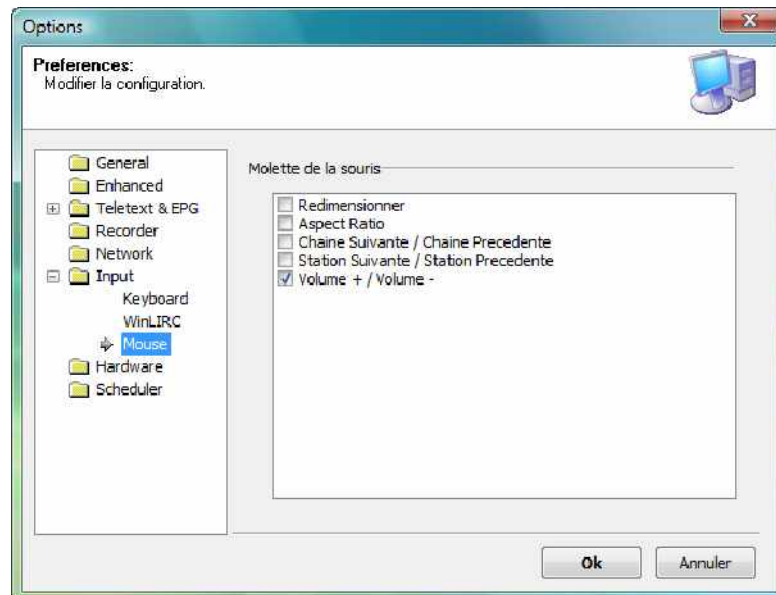


Figure 2.27 : Onglet « Molette de la souris »

Télécommande TechniSat

Vous trouvez une liste de commandes assignées dans l'Annexe B pour les télécommandes actuelles TechniSat.

Si vous voulez changer les paramètres par défaut en fonction de vos besoins, cliquez sur l'onglet WinLIRC dans « Paramètres » => « Contrôles ».

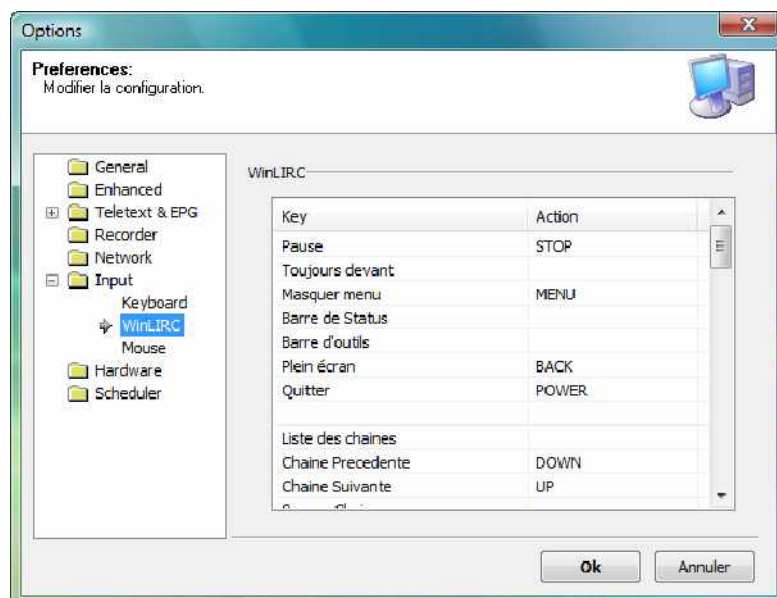


Figure 2.87 : Onglet « WinLIRC »



Si vous utilisez une télécommande avec le récepteur IR USB, vous devez configurer les paramètres de la télécommande dans la configuration du clavier. Le récepteur IR USB utilise des commandes du clavier pour contrôler l'application.

Le récepteur IR USB n'est pas compatible avec WinLIRC.

Chapitre 3 : Utilisation de DVBViewer TE comme PVR

Résumé

Ce chapitre vous indique comment utiliser les fonctions PVR pour l'enregistrement et la lecture de DVBViewer TE et comment jouer les vidéos enregistrées avec un logiciel tiers.

Paramètres nécessaires

Avant d'enregistrer des fichiers pour la première fois, assurez-vous d'avoir suffisamment d'espace disponible pour l'enregistrement de contenus DVB.



Les chaînes TV DVB pourraient créer des débits allant jusqu'à 25 Mbit/s. A cette fin, vous avez besoin de plus de 10 Go d'espace libre sur votre disque dur pour une heure d'enregistrement.

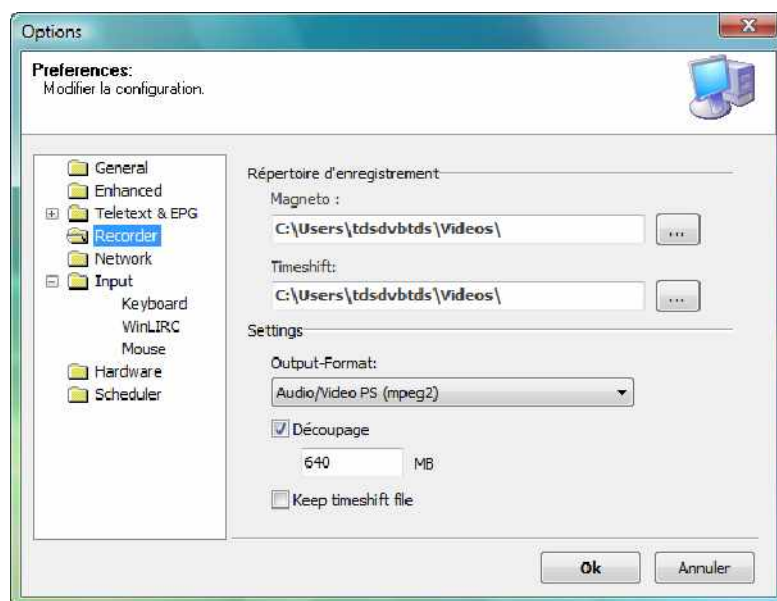


Figure 3.1 : Onglet « Magnétoscope »

Spécifiez l'emplacement offrant suffisamment d'espace libre.



Si vous utilisez le système de fichiers FAT32, vous devez séparer les fichiers étant donné que FAT32 peut traiter les fichiers allant jusqu'à 4 Go seulement. Dans ce cas, cochez la case « Séparer les fichiers ».

Vous devez aussi séparer les fichiers si vous voulez sauvegarder les fichiers enregistrés avec des enregistreurs CD ou DVD. Si vous utilisez des lecteurs formatés NTFS et ne voulez pas enregistrer des fichiers sur CD ou DVD, vous n'avez pas besoin de cocher cette case.

Enregistrement manuel de programmes

Pour démarrer un enregistrement manuel, cliquez sur le bouton rouge de la barre d'outils. Vous pouvez aussi utiliser le raccourci clavier ou le bouton de votre télécommande.



Figure 3.2 : Barre d'outils pendant la réception DVB

L'enregistrement démarre immédiatement. Si vous voulez stopper l'enregistrement, cliquez de nouveau sur le bouton d'enregistrement.



Si vous choisissez une autre chaîne pendant un enregistrement, le message « Enregistreur actif ! » apparaît.



Figure 3.3 : « Enregistreur actif ! »

Cliquez sur « OK » pour stopper l'enregistrement et DVBViewer TE se règle sur la chaîne choisie. Cliquez sur « Annuler » pour que DVBViewer TE reste en mode d'enregistrement.

Le fichier enregistré sera sauvegardé dans le répertoire spécifié.

Enregistrement automatique de programmes

La fonction PVR de DVBViewer TE offre un planning d'enregistrement qui peut être programmé manuellement ou à l'aide du guide TV.



Votre ordinateur doit être en marche et DVBViewer TE doit être démarré pour l'enregistrement prévu.



Si un enregistrement est prévu pendant que vous êtes en train de regarder un programme TV en différé, le décalage temporel s'annulera sans avis préalable et l'enregistrement démarrera immédiatement.

Ajouter manuellement des émissions à enregistrer

La fenêtre Magnétoscope de DVBViewer TE vous permet d'ajouter plusieurs événements au planning d'enregistrement. Pour accéder à la fenêtre Magnétoscope, sélectionnez « DVBViewer TE » => « Paramètre d'enregistrement ».

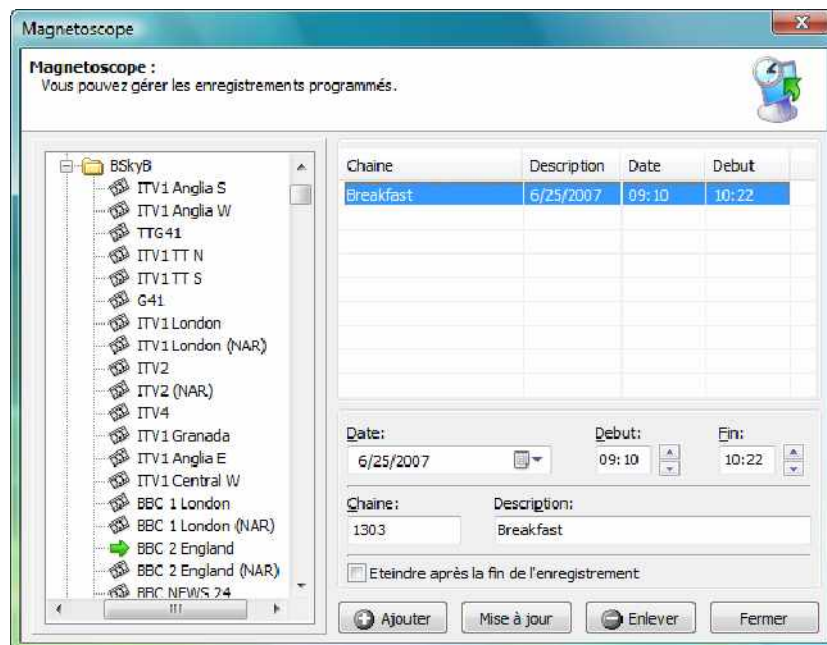


Figure 3.4 : Fenêtre Magnétoscope

Pour ajouter une nouvelle émission au planificateur, entrez la date de l'émission, l'heure du début et de la fin de l'émission, le numéro de la chaîne et la description de l'émission. Prélevez le numéro de la chaîne en utilisant l'arborescence de la liste des chaînes située à gauche de la fenêtre Magnétoscope. Cliquez sur « Ajouter » pour ajouter l'émission au planificateur. Pour supprimer une émission, sélectionnez-la et cliquez sur « Enlever ». Pour modifier une émission existante, sélectionnez-la et modifiez les valeurs nécessaires. Après cela, cliquez sur « Mise à jour » et l'émission planifiée sera mise à jour.

Si vous cochez la case « Eteindre à la fin de l'enregistrement », DVBViewer TE éteindra votre ordinateur après avoir terminé la dernière émission programmée.

Ajouter des émissions à enregistrer avec le Guide TV

Pour toutes les chaînes fournissant des informations EPG, vous devez utiliser la fenêtre Guide TV pour ajouter des émissions à enregistrer au planning du magnétoscope.

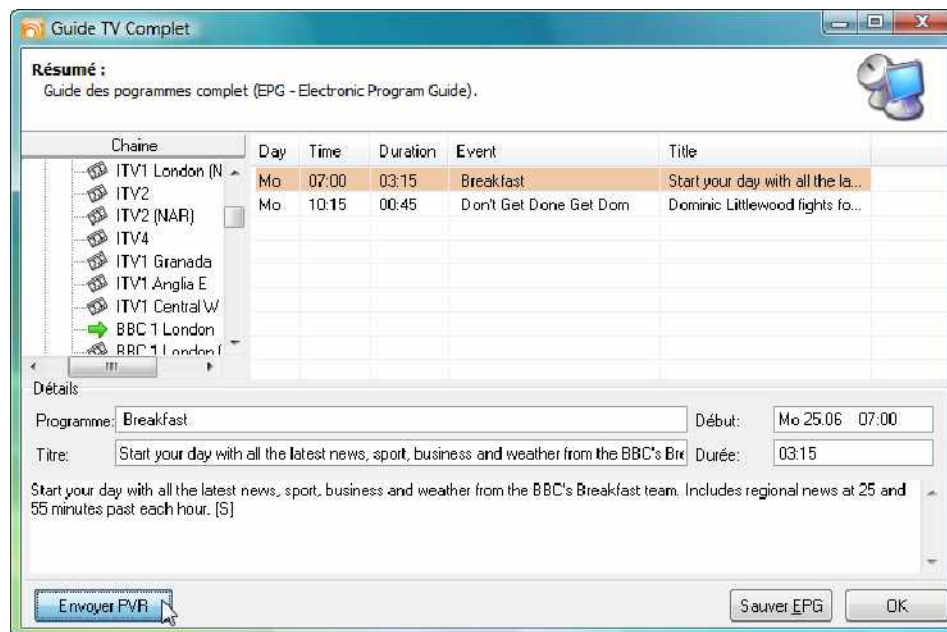


Figure 3.5 : Fenêtre du guide TV

Pour ajouter des émissions avec le Guide TV, ouvrez la fenêtre Guide TV. Sélectionnez l'émission que vous voulez enregistrer et cliquez sur le bouton « Envoyer PVR ».

Cette émission sera ajoutée au planificateur du magnétoscope et enregistrée automatiquement sur votre disque dur.



Si un enregistrement est prévu pendant que vous êtes en train de regarder un programme TV en différé, le décalage temporel s'annulera sans avis préalable et l'enregistrement démarrera immédiatement.

Regarder des émissions enregistrées avec DVBViewer TE

Lecture de fichiers avec DVBViewer TE

Pour lire des fichiers enregistrés avec DVBViewer TE, ouvrez la vidéo en sélectionnant « DVBViewer TE » => « Ouvrir la vidéo » ou cliquez sur le bouton Changer mode TV/Vidéo » de la barre d'outils.



Figure 3.6 : Barre de commande et d'outils pendant la réception DVB

Après que DVBViewer TE a chargé le fichier, la lecture démarre immédiatement.

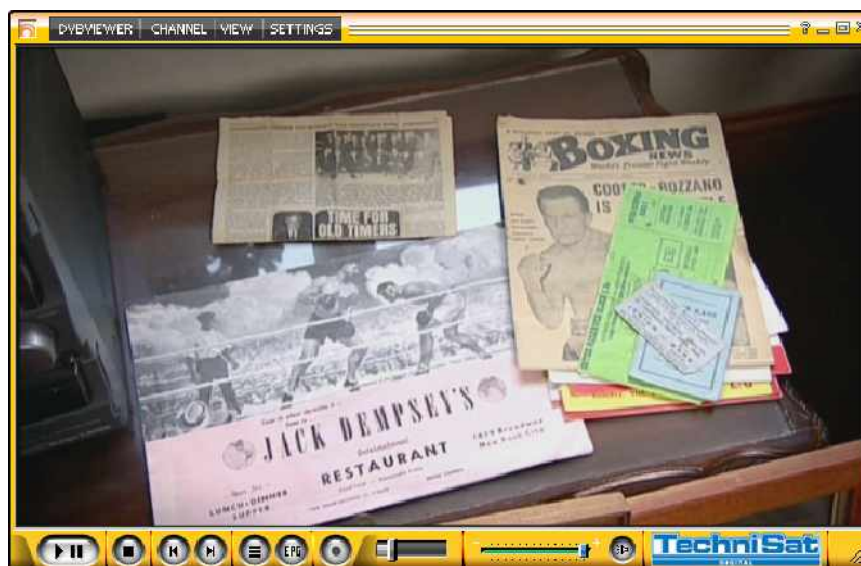


Figure 3.7 : Fenêtre principale en mode Lecture

Plusieurs possibilités vous sont offertes pour revenir en mode TV. Sélectionnez une chaîne sur l'interface graphique, avec votre clavier ou une télécommande.

Lecture de fichiers avec un logiciel tiers

Quasiment tous les lecteurs multimédia comme le Windows Media Player 9 peuvent lire les fichiers enregistrés par DVBViewer TE.



Pour lire un fichier, le logiciel TechniSat DVB et le DVBViewer TE doivent être installés sur l'ordinateur.



Si vous voulez lire un fichier enregistré à l'aide de DVBViewer TE sur un système sans ce logiciel, vous devez convertir le(s) fichier(s) en fichiers MPEG 2 normaux.

Chapitre 4 : Gestion des chaînes TV/radio

Résumé

Ce chapitre vous indique comment gérer les chaînes TV/radio ainsi qu'importer et exporter la base de données avec votre carte DVB-PC TV. Ce chapitre se divise en trois sections, une pour chaque périphérique :

SkyStar2/SkyStar USB pour la réception satellite

AirStar2/AirStar USB pour la réception terrestre

CableStar2 pour la réception câblée

SkyStar2 PCI/USB

Éditer les chaînes existantes

Si vous voulez éditer une chaîne existante dans la liste des chaînes de DVBViewer TE, sélectionnez cette chaîne dans la liste des chaînes et basculez de l'onglet « Chaînes » à l'onglet « Editer ».

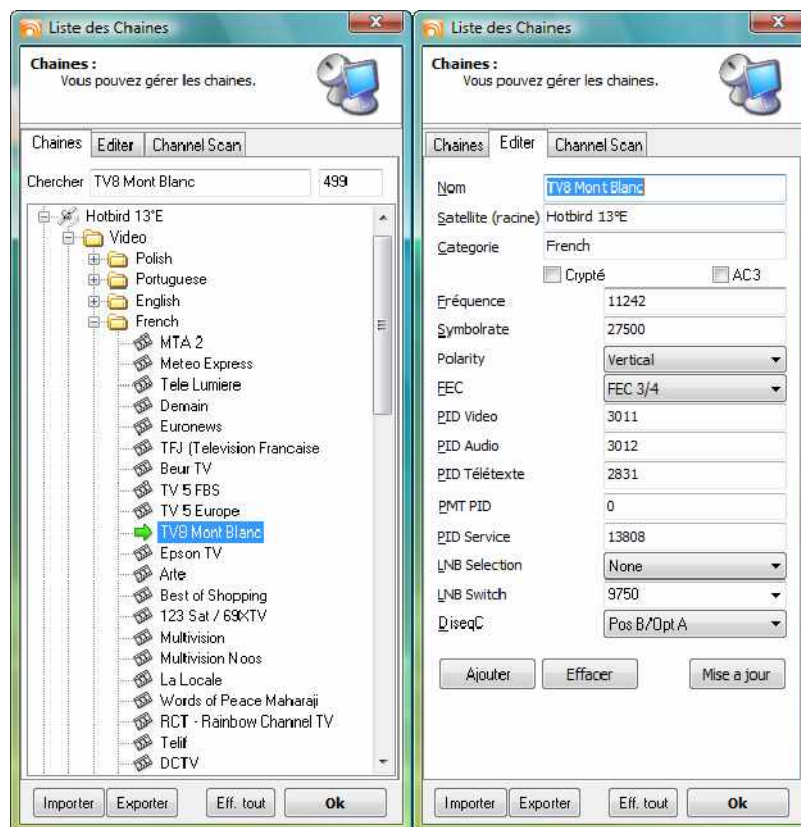


Figure 4.1 : Onglets « Chaînes » et « Editer » dans la fenêtre Liste des chaînes

Entrez ici les nouveaux paramètres et cliquez sur le bouton « Mise à jour ». Les paramètres modifiés pour cette chaîne sont maintenant ajoutés à la liste des chaînes actuelle.

Éditer les paramètres de satellite (paramètres DiSEqC)

Si vous utilisez des paramètres DiSEqC différents de ceux par défaut de DVBViewer TE, il vous faut changer ces paramètres pour chaque satellite que vous pouvez recevoir avec votre équipement. A cette fin, choisissez un satellite dans la liste des chaînes et basculez sur l'onglet « Editer ». Les paramètres définis pour le satellite apparaissent.

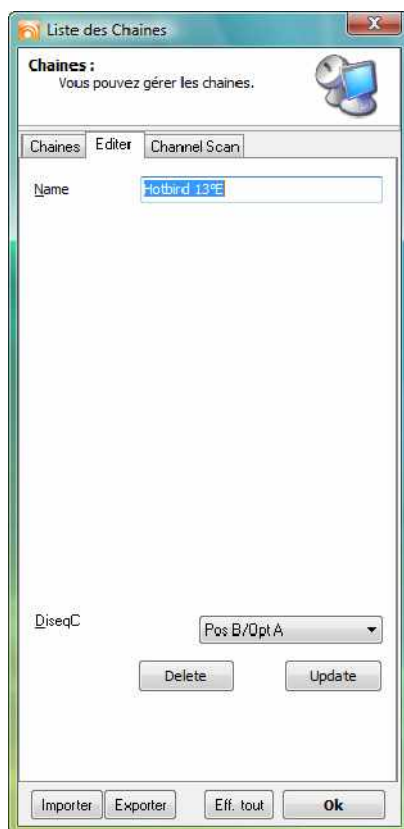


Figure 4.2 : « Editer » les paramètres de satellite dans la liste des chaînes

Sélectionnez ici les paramètres DiSEqC corrects et cliquez sur le bouton « Mise à jour » pour valider la modification du paramètre DiSEqC. Ces paramètres s'appliqueront aux chaînes TV et radio figurant sur la liste des chaînes de ce satellite.

Cliquez sur le bouton « Eff. tout » pour supprimer toute l'arborescence du satellite sélectionné.

Ajouter/Effacer des chaînes manuellement :

Pour ajouter ou effacer des chaînes manuellement, cliquez également sur l'onglet Éditer.

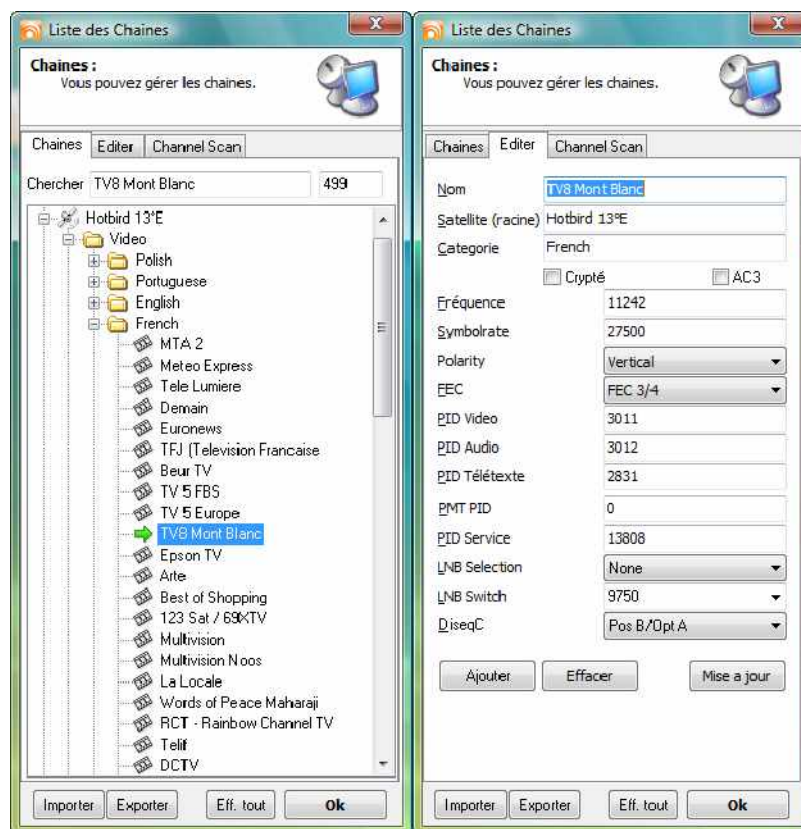


Figure 4.3 : Onglets « Chânes » et « Editer » dans la fenêtre Liste des chaînes

Pour ajouter une nouvelle chaîne, entrez les paramètres nécessaires et cliquez sur « Ajouter »...

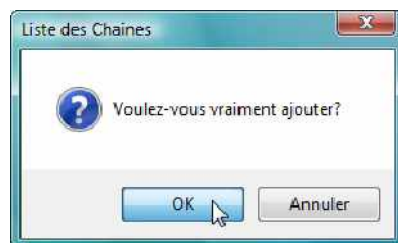


Figure 4.4 : Message « Voulez-vous vraiment ajouter » cette chaîne ?

... et validez le message visible sur l'écran. Cette chaîne est maintenant ajoutée à votre liste de chaînes.

Pour supprimer une chaîne existante, sélectionnez-la sur l'arborescence de la liste des chaînes. Basculez ensuite sur l'onglet « Editer » et cliquez sur le bouton « Effacer » ...

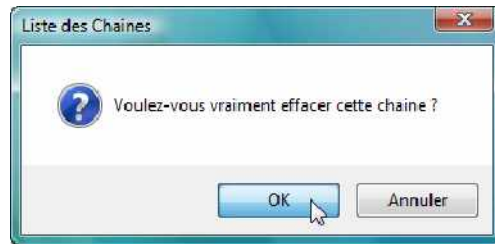


Figure 4.5 : Message « Voulez-vous vraiment effacer » cette chaîne ?

... et validez le message visible sur l'écran. Cette chaîne est maintenant supprimée de la liste des chaînes.

Pour effacer toutes les chaînes de la liste des chaînes, cliquez sur le bouton « Eff. tout »...

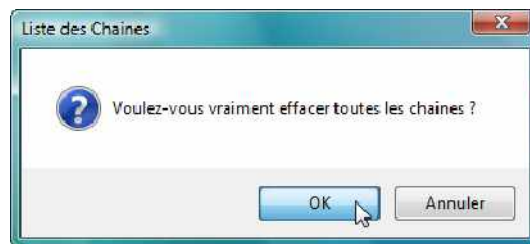


Figure 4.6 : Message « Voulez-vous vraiment effacer toutes les chaînes ? »

... et validez le message visible sur l'écran. La liste des chaînes est maintenant effacée entièrement.



Si vous effacez une liste de chaînes existante, toutes les informations seront supprimées. Réalisez une copie de sauvegarde de votre liste de chaînes avant d'effacer en utilisant la fonction d'exportation de la liste de chaînes disponible dans DVBViewer TE.

Recherche de nouvelles chaînes

Pour ajouter de nouvelles chaînes, vous pouvez aussi utiliser la fonction
« Recherche de chaînes ».

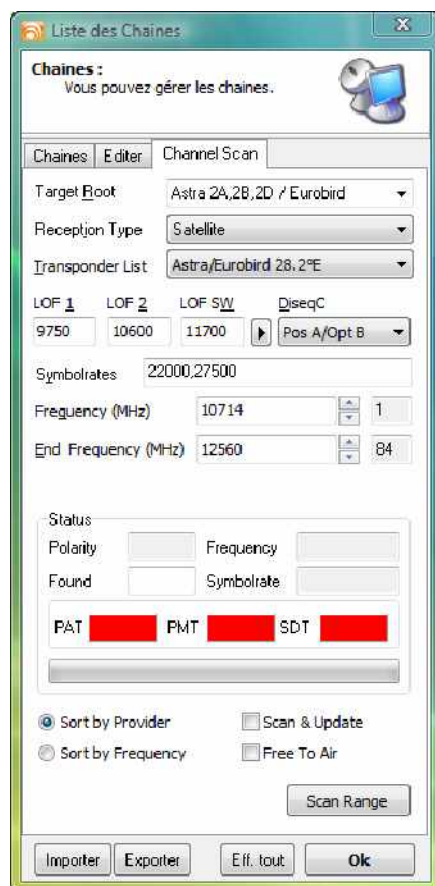


Figure 4.7 : Onglet « Recherche de chaînes » du menu Liste des chaînes

DVBViewer TE recherchera les chaînes en utilisant une liste de transpondeurs pour le système satellitaire sélectionné. Ensuite seulement, entrez un nom pour le satellite qui n'est pas utilisé par les listes existantes.

Après avoir sélectionné la liste racine scannée, choisissez le type de LNB utilisé. Le LNB par défaut « Bande Ku-L » est utilisé pour les fréquences comprises entre 10.7 et 12.75 GHz avec polarisation linéaire. Les autres options de type de LNB sont « Bande Ku-C » pour la polarisation circulaire et « Bande C ».

Entrez un nom pour le répertoire racine scannée, les paramètres du LNB utilisé et la plage de fréquences que vous voulez scanner. Pour mettre à jour une liste de chaînes existante pour un satellite, cochez l'option « Rechercher & Mettre à jour ». Cliquez sur le bouton « Recherche » pour démarrer la recherche.



La recherche peut prendre quelques minutes.

Une fois l'opération effectuée, vous trouverez les chaînes ajoutées en parcourant le répertoire racine spécifié à la fin de la liste des chaînes. Si vous avez mis à jour un répertoire racine existant, les chaînes n'existant plus devraient être effacées et de nouvelles chaînes devraient être ajoutées à la liste.

Importer / Exporter des listes de chaînes avec DVBViewer TE

La troisième option permettant d'ajouter des chaînes à DVBViewer TE est d'importer des listes de chaînes existantes. Pour cela, vous avez besoin d'une liste de chaînes sous forme de fichier.

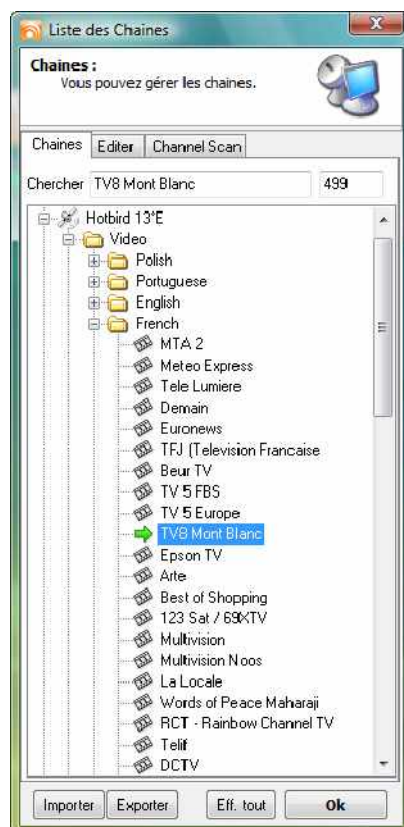


Figure 4.8 : Onglet « Chaînes » du menu Liste des chaînes

Pour importer une liste de chaînes existante dans DVBViewer TE, cliquez sur le bouton « Importer » et sélectionnez le fichier contenant les données de chaîne.

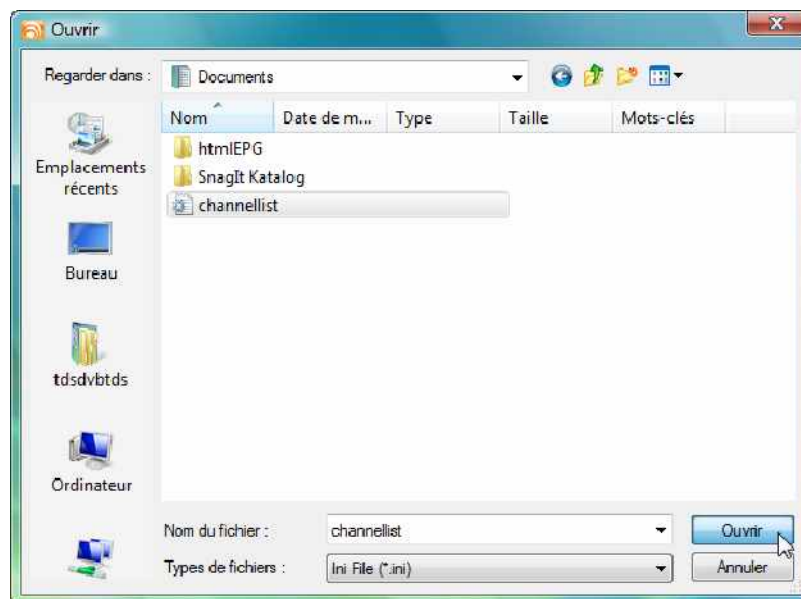


Figure 4.9 : Fenêtre « Ouvrir » pour importer une liste de chaînes

Cette information sera ajoutée à la liste des chaînes existante.

Les formats de fichier suivants peuvent être importés dans DVBViewer TE :

- Liste de programme TechniSat (*.txt)
- Microsoft Access Database (*.mdb)
- Chaînes SatcoDX (*.sdx)
- Fichier Ini (*.ini)

Pour exporter votre liste de chaînes actuelle (par exemple pour une copie de sauvegarde), cliquez sur le bouton « Exporter » dans la liste des chaînes et spécifiez le répertoire cible et le nom du fichier.

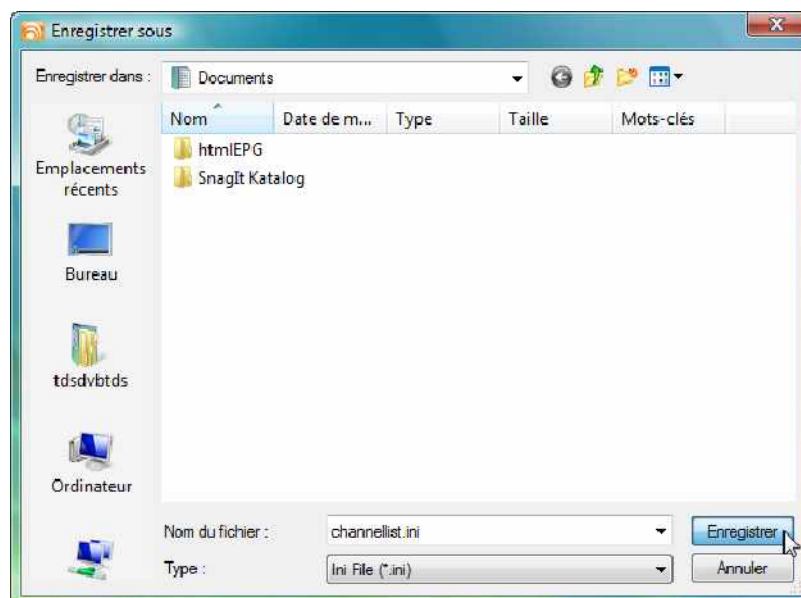


Figure 4.10 : Fenêtre « Enregistrer sous » pour exporter une liste de chaînes

La liste de chaînes de DVBViewer TE peut être exportée au format suivant :
Fichier Ini (*.ini)

CableStar2 PCI

Éditer les chaînes existantes

Si vous voulez éditer une chaîne existante dans la liste des chaînes de DVBViewer TE, sélectionnez cette chaîne dans la liste des chaînes et basculez de l'onglet « Chaînes » à l'onglet « Editer ».

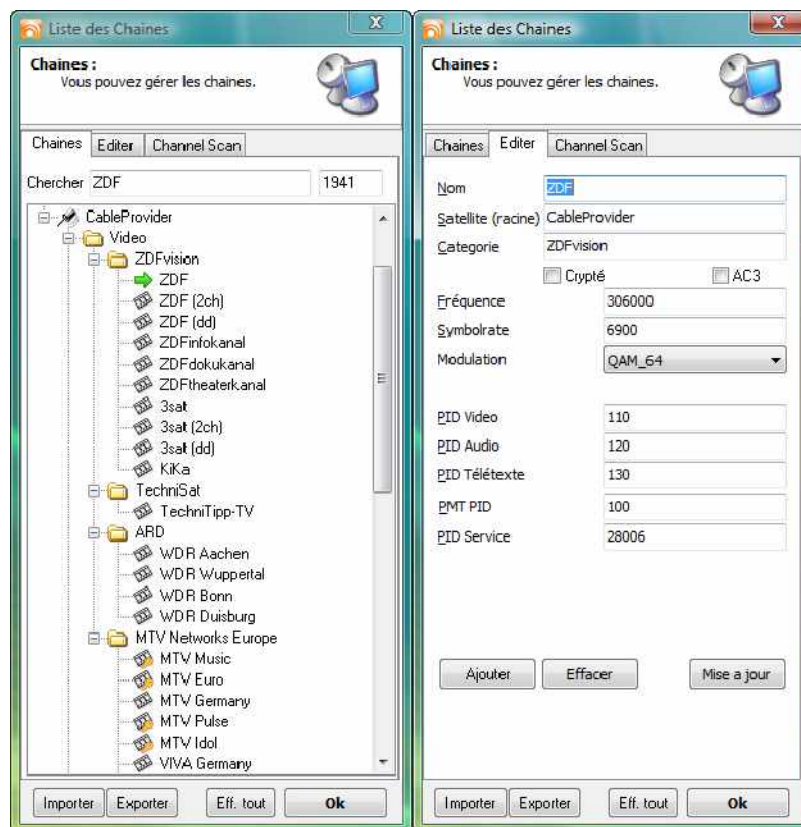


Figure 4.11 : Onglets « Chaînes » et « Editer » dans la fenêtre Liste des chaînes

Entrez ici les nouveaux paramètres et cliquez sur le bouton « Mise à jour ». Les paramètres modifiés pour cette chaîne sont maintenant ajoutés à la liste des chaînes actuelle.

Ajouter/Effacer/Mettre à jour des chaînes manuellement

Pour ajouter ou effacer des chaînes manuellement, cliquez également sur l'onglet Éditer.

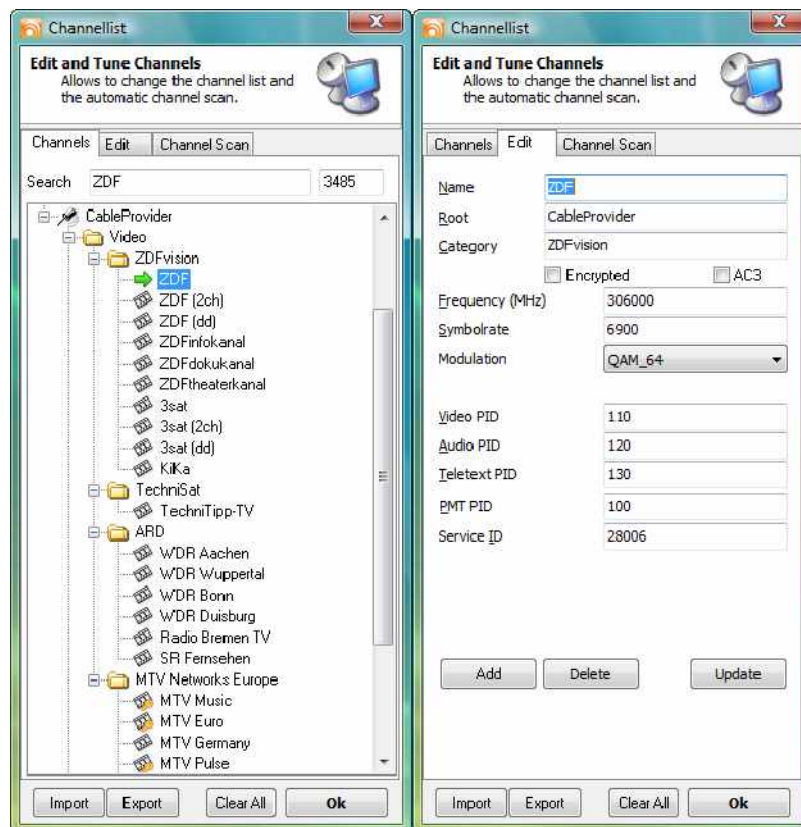


Figure 4.12 : Onglets « Chaînes » et « Éditer » dans la fenêtre Liste des chaînes

Pour ajouter une nouvelle chaîne, entrez les paramètres nécessaires et cliquez sur « Ajouter »...

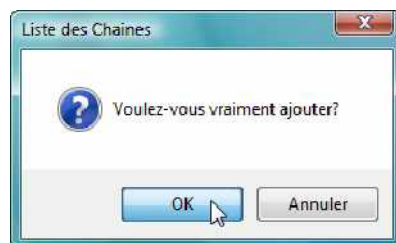


Figure 4.13 : Message « Voulez-vous vraiment ajouter » cette chaîne ?

... et validez le message visible sur l'écran. Cette chaîne est maintenant ajoutée à votre liste de chaînes.

Pour supprimer une chaîne existante, sélectionnez-la sur l'arborescence de la liste des chaînes. Basculez ensuite sur l'onglet « Éditer » et cliquez sur le bouton « Effacer » ...

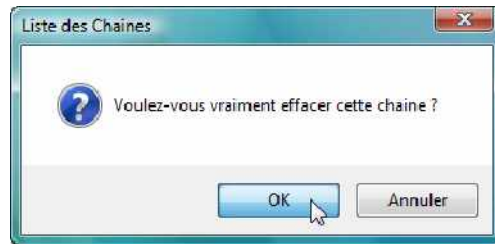


Figure 4.14 : Message « Voulez-vous vraiment effacer » cette chaîne ?

... et validez le message visible sur l'écran. Cette chaîne est maintenant supprimée de la liste des chaînes.

Pour effacer toutes les chaînes de la liste des chaînes, cliquez sur le bouton « Eff. tout »...

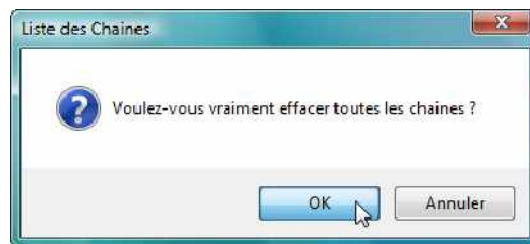


Figure 4.15 : Message « Voulez-vous vraiment effacer toutes les chaînes ? »

... et validez le message visible sur l'écran. La liste des chaînes est maintenant effacée entièrement.



Si vous effacez une liste de chaînes existante, toutes les informations seront supprimées. Réalisez une copie de sauvegarde de votre liste de chaînes avant d'effacer en utilisant la fonction d'exportation de la liste de chaînes disponible dans DVBViewer TE.

Recherche de nouvelles chaînes

Pour ajouter de nouvelles chaînes, vous pouvez aussi utiliser la fonction « Recherche de chaînes ».

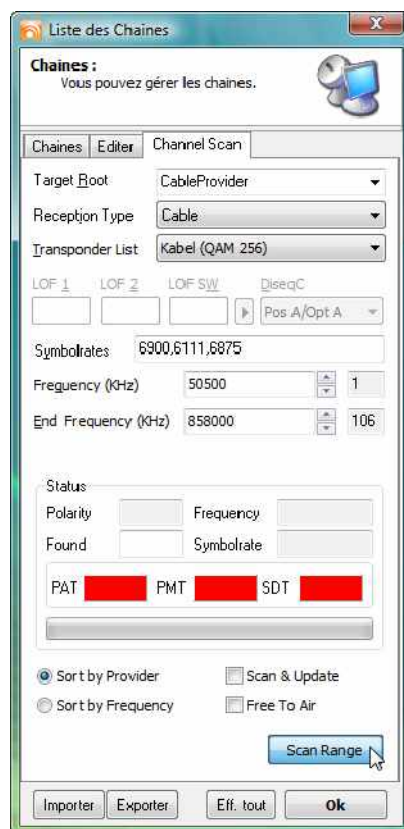


Figure 4.16 : Onglet « Recherche de chaînes » du menu Liste des chaînes

Cette option doit être utilisée pour rechercher des chaînes de télévision câblée ou pour mettre à jour un répertoire racine de la liste de chaînes existante. Il vous faut sélectionner le type de modulation (QAM64 dans notre exemple) et entrer la fréquence initiale et finale. Pour mettre à jour une liste de chaînes existante pour un système de télévision câblée, cochez l'option « Recherche & Mise à jour ». Cliquez sur le bouton « Recherche » pour démarrer la recherche.



La recherche peut prendre quelques minutes.

Une fois l'opération effectuée, vous trouverez les chaînes ajoutées en parcourant le répertoire racine spécifié dans la liste des chaînes. Si vous avez mis à jour un répertoire racine existant, les chaînes n'existant plus devraient être effacées et de nouvelles chaînes devraient être ajoutées à la liste.

Importer / Exporter des listes de chaînes avec DVBViewer TE

La troisième option permettant d'ajouter des chaînes à DVBViewer TE est d'importer une liste de chaînes existante. Pour cela, vous avez besoin d'une liste de chaînes sous forme de fichier.

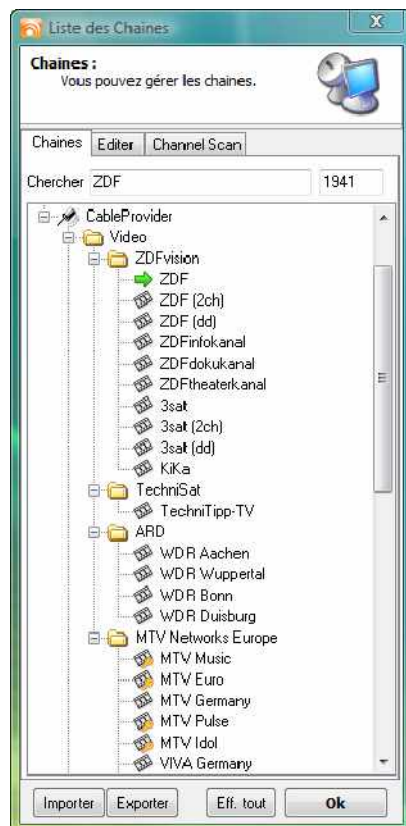


Figure 4.17 : Onglet « Chaînes » du menu Liste des chaînes

Pour importer une liste de chaînes existante dans DVBViewer TE, cliquez sur le bouton « Importer » et sélectionnez le fichier contenant les données de chaîne.

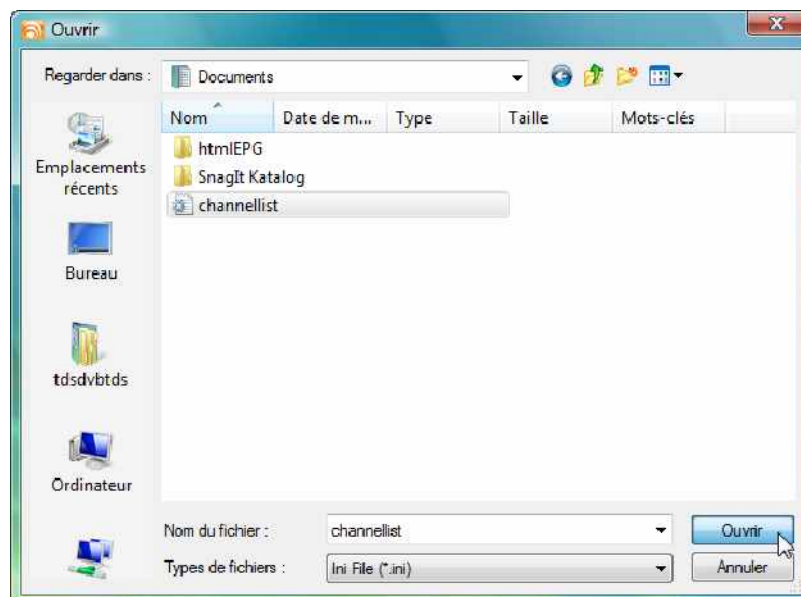


Figure 4.18 : Fenêtre « Ouvrir » pour importer une liste de chaînes

Cette information sera ajoutée à la liste des chaînes existante.

Les formats de fichier suivants peuvent être importés dans DVBViewer TE :

- Liste de programme TechniSat (*.txt)
- Microsoft Access Database (*.mdb)
- Chaînes SatcoDX (*.sdx)
- Fichier Ini (*.ini)

Pour exporter votre liste de chaînes actuelle (par exemple pour une copie de sauvegarde), cliquez sur le bouton « Exporter » dans la liste des chaînes et spécifiez le répertoire cible et le nom du fichier.

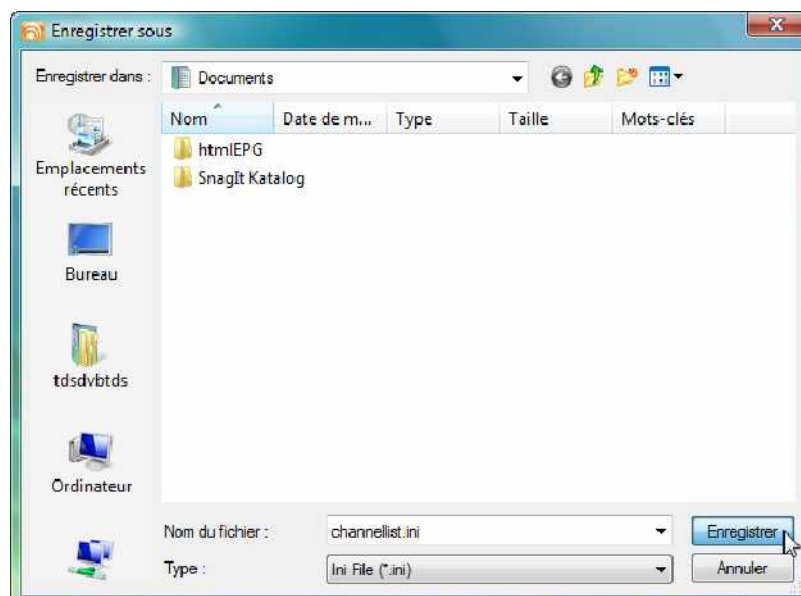


Figure 4.19 : Fenêtre « Enregistrer sous » pour exporter une liste de chaînes

La liste de chaînes de DVBViewer TE peut être exportée au format suivant :
Fichier Ini (*.ini)

AirStar PCI/USB

Éditer les chaînes existantes

Si vous voulez éditer une chaîne existante dans la liste des chaînes de DVBViewer TE, sélectionnez cette chaîne dans la liste des chaînes et basculez de l'onglet « Chaînes » à l'onglet « Editer ».

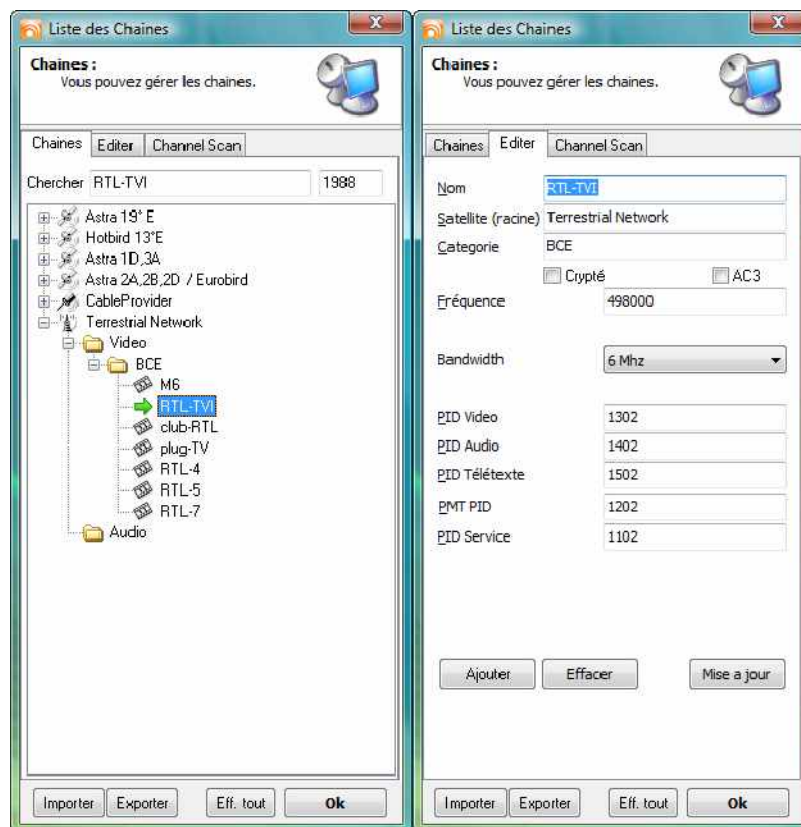


Figure 4.20 : Onglets « Chaînes » et « Editer » dans la fenêtre Liste des chaînes

Entrez ici les nouveaux paramètres et cliquez sur le bouton « Mise à jour ». Les paramètres modifiés pour cette chaîne sont maintenant ajoutés à la liste des chaînes actuelle.

Ajouter/Effacer/Mettre à jour des chaînes manuellement

Pour ajouter ou effacer des chaînes manuellement, cliquez également sur l'onglet Éditer.

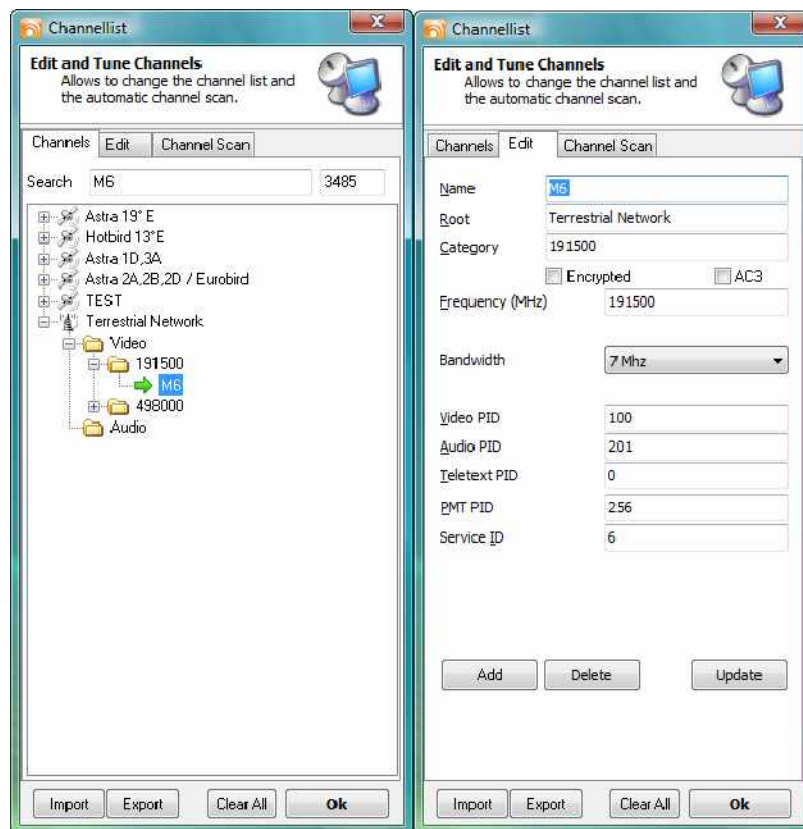


Figure 4.21 : Onglets « Chaînes » et « Editer » dans la fenêtre Liste des chaînes

Pour ajouter une nouvelle chaîne, entrez les paramètres nécessaires et cliquez sur « Ajouter »...

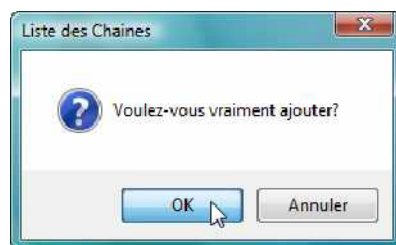


Figure 4.22 : Message « Voulez-vous vraiment ajouter » cette chaîne ?

... et validez le message visible sur l'écran. Cette chaîne est maintenant ajoutée à votre liste de chaînes.

Pour supprimer une chaîne existante, sélectionnez-la sur l'arborescence de la liste des chaînes. Basculez ensuite sur l'onglet « Editer » et cliquez sur le bouton « Effacer » ...

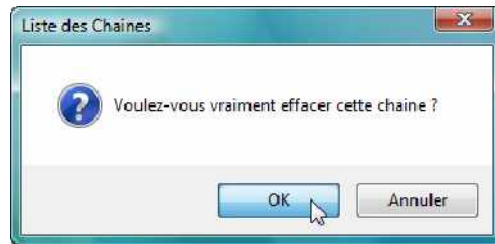


Figure 4.23 : Message « Voulez-vous vraiment effacer » cette chaîne ?

... et validez le message visible sur l'écran. Cette chaîne est maintenant supprimée de la liste des chaînes.

Pour effacer toutes les chaînes de la liste des chaînes, cliquez sur le bouton « Eff. tout »...

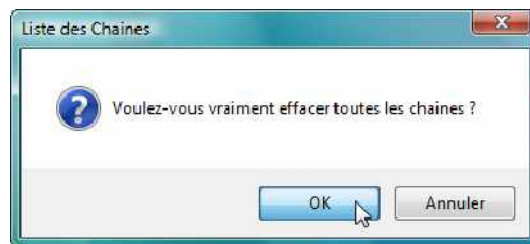


Figure 4.24 : Message « Voulez-vous vraiment effacer toutes les chaînes ? »

... et validez le message visible sur l'écran. La liste des chaînes est maintenant effacée entièrement.



Si vous effacez une liste de chaînes existante, toutes les informations seront supprimées. Réalisez une copie de sauvegarde de votre liste de chaînes avant d'effacer en utilisant la fonction d'exportation de la liste de chaînes disponible dans DVBViewer TE.

Recherche de nouvelles chaînes

Pour ajouter de nouvelles chaînes, vous pouvez aussi utiliser la fonction « Recherche de chaînes ».

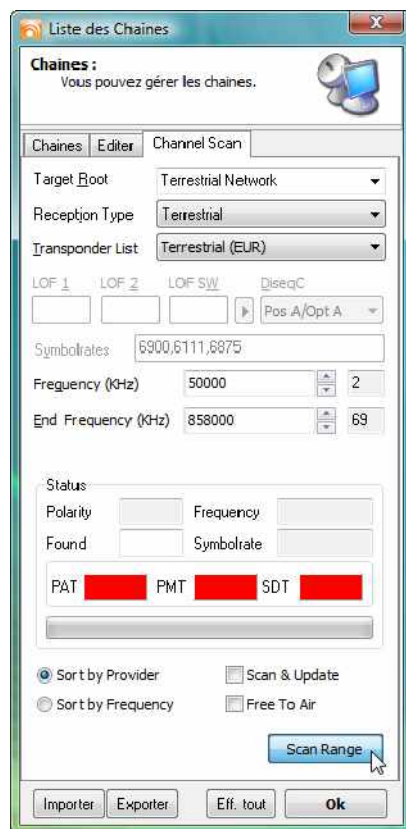


Figure 4.25 : Onglet « Recherche de chaînes » du menu Liste des chaînes

Cette option doit être utilisée pour rechercher des chaînes de télévision terrestre disponibles ou pour mettre à jour un répertoire racine de la liste de chaînes existante. Sélectionnez votre région (Europe, Australie ou Taiwan) et entrez la fréquence initiale et finale. Pour mettre à jour une liste de chaînes existante pour votre région DVB-T, cochez l'option « Recherche & Mise à jour ». Cliquez sur le bouton « Recherche » pour démarrer la recherche.



La recherche peut prendre quelques minutes.

Une fois l'opération effectuée, vous trouverez les chaînes ajoutées en parcourant le répertoire racine spécifié dans la liste des chaînes. Si vous avez mis à jour un répertoire racine existant, les chaînes n'existant plus devraient être effacées et de nouvelles chaînes devraient être ajoutées à la liste.

Importer / Exporter des listes de chaînes avec DVBViewer TE

La troisième option permettant d'ajouter des chaînes à DVBViewer TE est d'importer une liste de chaînes existante. Pour cela, vous avez besoin d'une liste de chaînes sous forme de fichier.

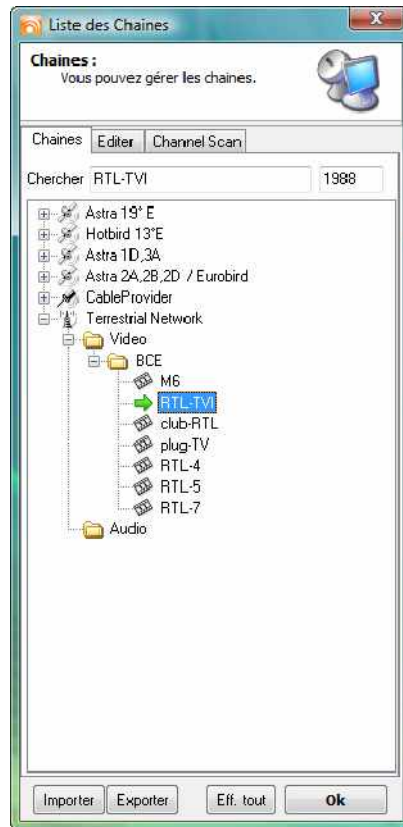


Figure 4.26 : Onglet « Chaînes » du menu Liste des chaînes

Pour importer une liste de chaînes existante dans DVBViewer TE, cliquez sur le bouton « Importer » dans la liste des chaînes et sélectionnez le fichier contenant les données de chaîne.

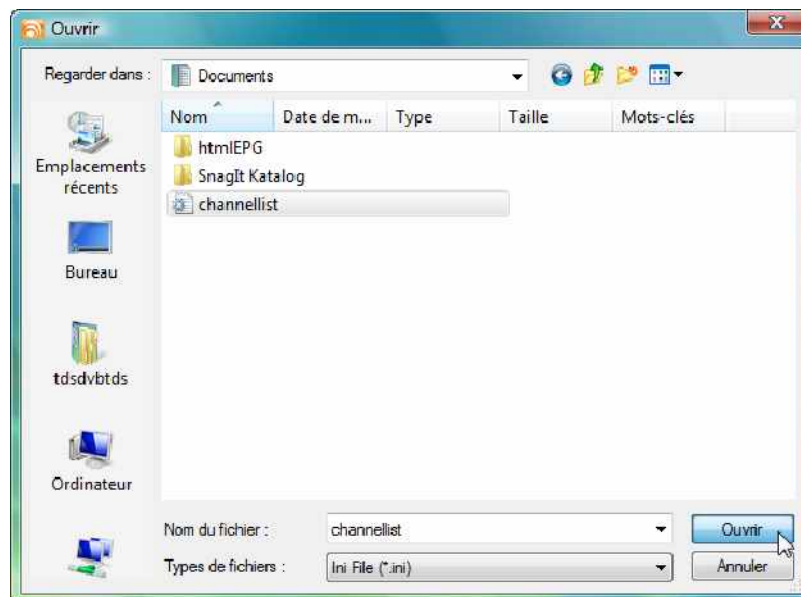


Figure 4.27 : Fenêtre « Ouvrir » pour importer une liste de chaînes

Cette information sera ajoutée à la liste des chaînes existante.

Les formats de fichier suivants peuvent être importés dans DVBViewer TE :

Liste de programme TechniSat (*.txt)

Microsoft Access Database (*.mdb)

Chaînes SatcoDX (*.sdx)

Fichier Ini (*.ini)

Pour exporter votre liste de chaînes actuelle (pour effectuer par exemple une copie de sauvegarde), cliquez sur le bouton « Exporter » dans la liste des chaînes et spécifiez le répertoire cible et le nom du fichier.

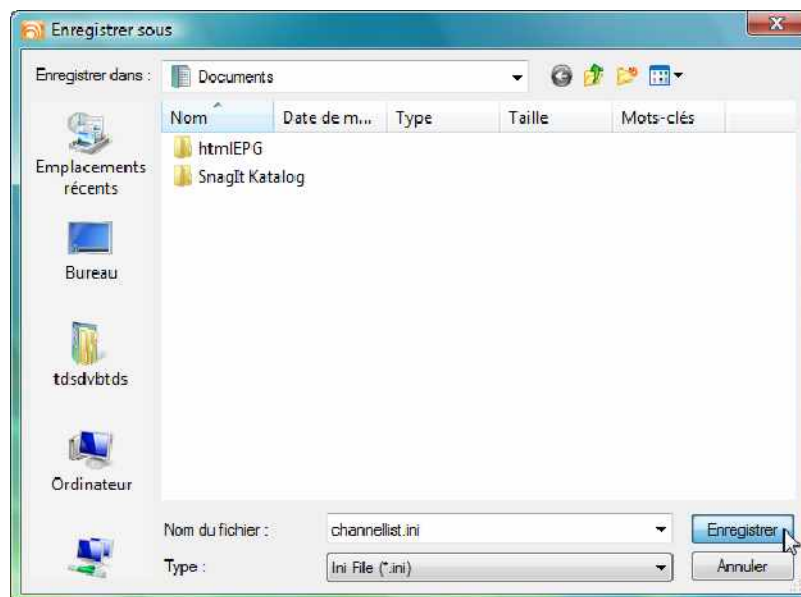


Figure 4.28 : Fenêtre « Enregistrer sous » pour exporter une liste de chaînes

La liste de chaînes de DVBViewer TE peut être exportée au format suivant :

Fichier Ini (*.ini)

Trier les chaînes

DVBViewer TE vous permet de modifier l'ordre des chaînes.

Une méthode consiste à renommer les dossiers où se trouvent les chaînes. En utilisant cette méthode, un nouveau dossier sera créé en haut du répertoire racine. Sélectionnez la chaîne que vous souhaitez placer dans une autre catégorie. Ensuite, basculez sur l'onglet « Editer » et renommez la catégorie en utilisant un nouveau nom. Cela peut être nom déjà existant ou un nouveau nom. Les nouvelles catégories seront placées en haut de la liste.

La seconde méthode consiste à déplacer les chaînes vers le haut ou vers le bas jusqu'à ce qu'elles soient à l'endroit voulu. Pour déplacer une chaîne vers le haut ou vers le bas, appuyez sur la touche « Maj » et restez appuyé et utilisez la touche flèche haut ou bas.



Il n'est pas possible de déplacer des chaînes d'un satellite à l'autre et il n'est pas possible également de déplacer une chaîne TV vers une liste de chaînes radio ou de déplacer une chaîne radio vers une liste de chaînes TV.

Exemple

Dans notre exemple, nous voulons placer toutes les chaînes BBC principales dans un dossier nommé BBC. Donc, nous sélectionnons d'abord l'une des chaînes BBC – dans notre exemple la chaîne « BBC Four ».

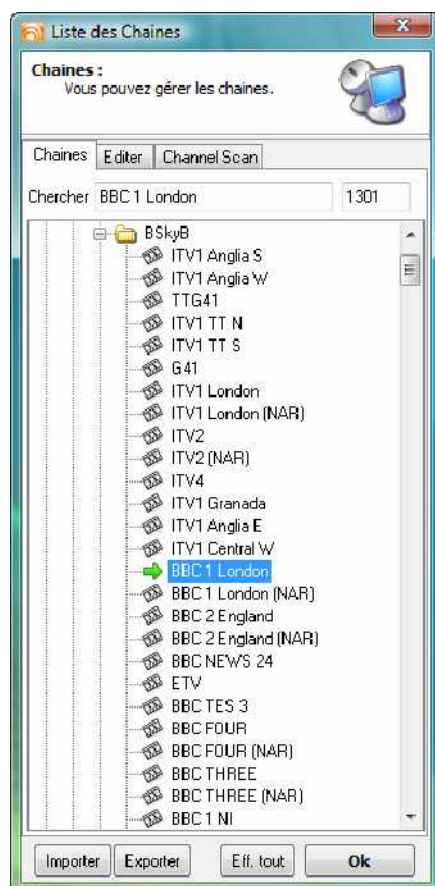


Figure 4.29 : Onglet « Chânes » du menu Liste des chaînes

TechniSat DVB-PC TV Stars - Guide de l'Utilisateur 3^e partie DVBViewer TE

Chapitre 4 : Gestion des chaînes TV/radio

Maintenant, nous basculons sur l'onglet Editer et remplaçons le nom de catégorie « English » par « BBC » et cliquons sur le bouton Mise à jour.

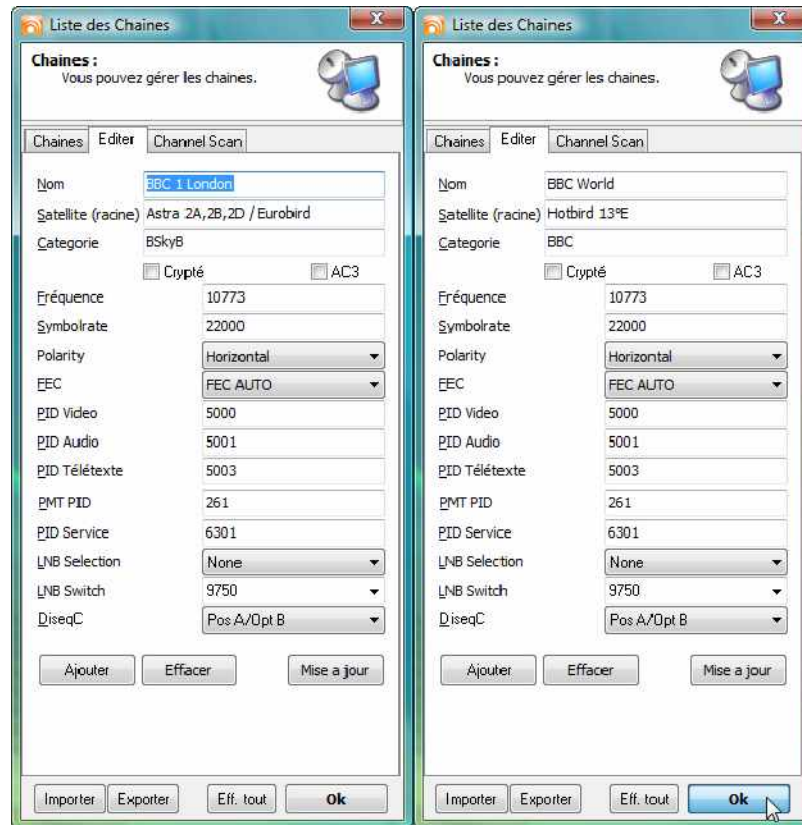


Figure 4.30 : Onglets « Chaînes » et « Editer » dans la fenêtre Liste des chaînes

TechniSat DVB-PC TV Stars - Guide de l'Utilisateur 3^e partie DVBViewer TE

Chapitre 4 : Gestion des chaînes TV/radio

Vous voyez maintenant une nouvelle catégorie du nom de « BBC » en haut de la liste des chaînes.

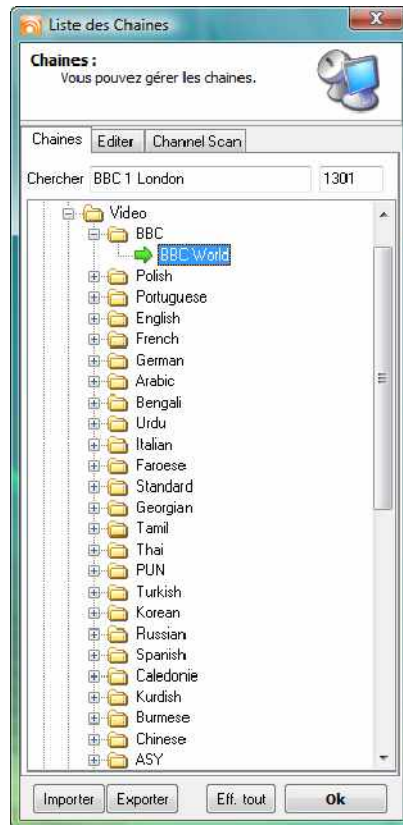


Figure 4.31 : Onglet « Chânes » du menu Liste des chaînes

Maintenant, nous pouvons commencer à déplacer les chaînes vers ce dossier en renommant la catégorie en déplaçant les chaînes vers le haut vers la catégorie « BBC ». Dans notre exemple, nous déplaçons maintenant la chaîne « Euronews » vers la catégorie « BBC ».

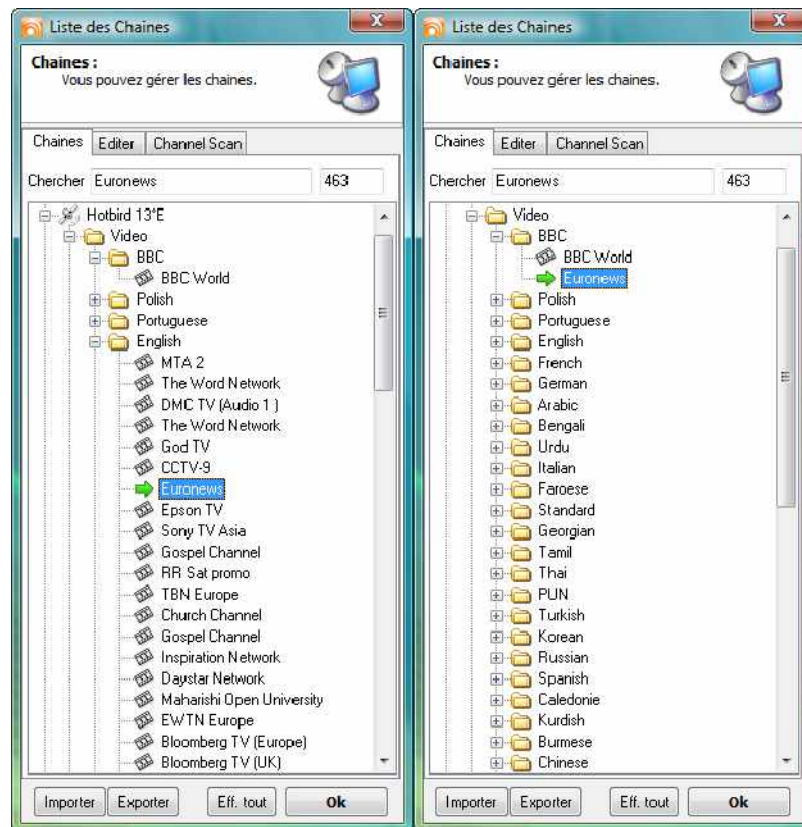


Figure 4.32 : Onglet « Chaînes » avant et après le déplacement de la chaîne

Chapitre 5 : Lecture en transit multidiffusion IP

Résumé

Ce chapitre présente les fonctions de la lecture en transit multidiffusion IP proposées par DVBCViewer TE.

Configuration système recommandée

- Systèmes d'exploitation pris en charge :
Windows 2000 Professionnel/Serveur (Service Pack 4 requis)
Windows XP Familial/Professionnel (Service Pack 2 requis)
- Deux ordinateurs tous deux équipés de cartes adaptateurs réseau Ethernet rapides, capable de traiter au moins 100 Mbit/s.
- Câble de connexion directe
ou
- Commutateur Ethernet 100/1000 Mbit/s
ou
- Concentrateur Ethernet 100/1000 Mbit/s

Informations importantes

Ce HOWTO demande deux ordinateurs configurés pour fonctionner dans un environnement de réseau local (LAN). Les paramètres de réseau IP interne doivent être configurés correctement et les composants de câblage et de distribution doivent être connectés correctement.



Pour lire une chaîne TV normale en transit, assurez-vous que votre réseau est en mesure d'assumer un débit allant jusqu'à 15Mbit/s. Si vous voulez lire des chaînes HDTV en transit, vous avez besoin de jusqu'à 80 Mbit/s.



La lecture en réseau fonctionne correctement à un débit allant jusqu'à 8Mbit/s. Si vous voulez par contre lire en transit en des chaînes demandant plus de 8Mbit/s, cela devrait fonctionner correctement, mais cela dépend de la qualité des composants d'infrastructure utilisés. Certains commutateurs ne sont pas en mesure de traiter des bandes passantes supérieures pendant une période prolongée et risquent de ne plus marcher pendant le fonctionnement. Ceci est également valable pour les routeurs haut débit SoHo avec commutateurs intégrés utilisés pour les connexions haut débit.



Vous avez besoin d'un décodeur logiciel MPEG-2 installé sur le client de lecture en transit pour décoder les contenus DVB reçus.



ATTENTION :

Si vous voulez utiliser des transferts multidiffusion IP dans des environnements de grande échelle, assurez-vous que les composants de commutation sont capables d'assumer des transferts multidiffusion et que les routeurs de réseau dans cet environnement sont configurés pour bloquer le multidiffusion IP. *Autrement, de graves problèmes de réseau peuvent apparaître. Contactez d'abord votre administrateur système avant de démarrer un flux multidiffusion dans votre environnement.*

Lire une chaîne TV en transit via un réseau

Constituer un environnement réseau pour la lecture en transit IP

La configuration système requise est indiquée ci-dessous :

PC 1 :

- Un périphérique DVB-PC TV Stars opérationnel
- Une interface réseau configurée (100BaseTX ou 1000BaseTX)
- Carte graphique AGP 3D/PCIe avec accélération matérielle
- DVBViewer TE

PC 2 :

- Une interface réseau configurée (100BaseTX ou 1000BaseTX)
- Carte graphique AGP 3D/PCIe avec accélération matérielle
- Un logiciel client de lecture en transit installé (par ex. : VideoLAN Client)

Dans notre exemple, nous utilisons deux systèmes :

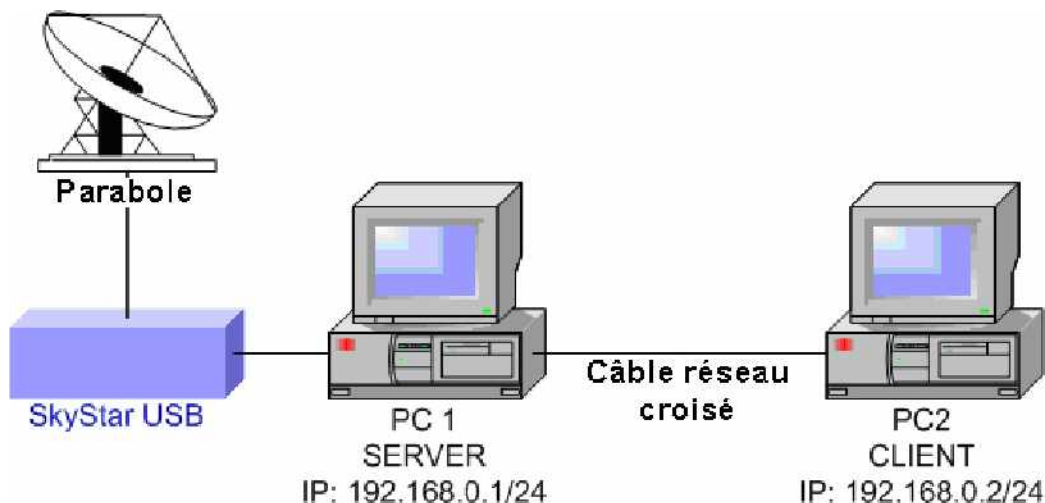


Figure 5.1 : Configuration de test multidiffusion

Le serveur multidiffusion est équipé d'une carte SkyStar USB et connecté correctement à une parabole. Le satellite sur lequel la parabole dirigée et la chaîne qui sera lue en transit via le LAN, ne joue aucun rôle dans cet exemple. La connexion entre les deux systèmes sera réalisée par un câble réseau croisé pour la connexion directe. Il est aussi possible d'utiliser un commutateur réseau 100/1000MBit/ ou un hub Ethernet 100/1000MBit/s.

Sur notre serveur, nous ouvrons « Paramètres » => « Options » et basculons sur l'onglet « Magnétoscope ».

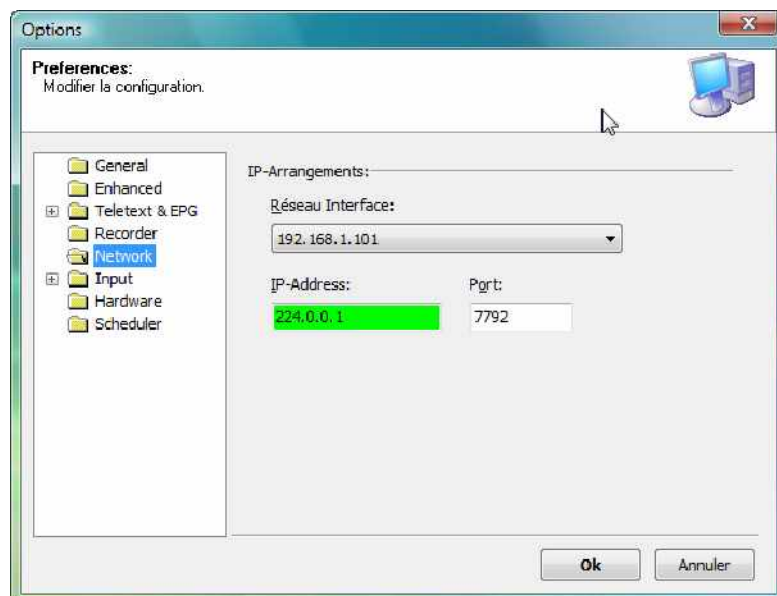


Figure 5.2 : Menu d'options « Réseau »

Vous devez configurer ici les paramètres nécessaires pour le flux multidiffusion IP. Sélectionnez d'abord l'adresse IP de l'interface réseau, le flux multidiffusion est envoyé pour la distribution. Dans notre exemple, l'interface réseau a l'IP 192.168.0.1.

La seconde information nécessaire pour la multidiffusion IP est l'adresse multidiffusion et le port où se trouve le flux.

Si l'IP MC est valide, le champ IP MC sera de couleur verte. Si l'IP est invalide, le champ est rouge.

La plage IP multidiffusion est spécifiée dans le RFC 1112 (1er août 1989) et les documents RFC suivants. Les adresses IP multidiffusion sont définies pour la plage comprise entre 224.0.0.0 et 239.255.255.255. Si vous voulez envoyer le flux à tous les clients dans votre sous-réseau, utilisez l'IP multidiffusion IP 224.0.0.1. Pour plus d'informations sur les adresses IP multidiffusion, reportez-vous au document RFC. Le numéro de port multicast que vous sélectionnerez peut être choisi entre 0 et 655000. Vous ne pouvez pas utiliser les premiers ports 1024, étant donné qu'ils sont utilisés / réservés pour les services IP.

Dans notre exemple, nous utilisons l'IP multidiffusion 224.0.0.1 pour tous les clients du sous-réseau local et le numéro de port 7792.

Cliquez maintenant sur OK pour valider les paramètres et fermer la fenêtre Options.

Vous pouvez maintenant démarrer la lecture en transit multidiffusion IP.



Figure 5.3 : Fenêtre principale avec le menu « Affichage » et l'option Multidiffusion non sélectionnée

Pour initialiser le flux multidiffusion, sélectionnez « Affichage » => « Multidiffusion ». La chaîne actuelle sera maintenant envoyée à l'interface réseau sélectionnée.

Un client de lecture en transit est nécessaire pour pouvoir réceptionner et visualiser le flux de données. Dans notre exemple, c'est l'application « VLC Media Player » qui est utilisée. Cette application de source ouverte peut être téléchargée du site de projet <http://www.videolan.org/vlc/>.

Démarrez l'application.

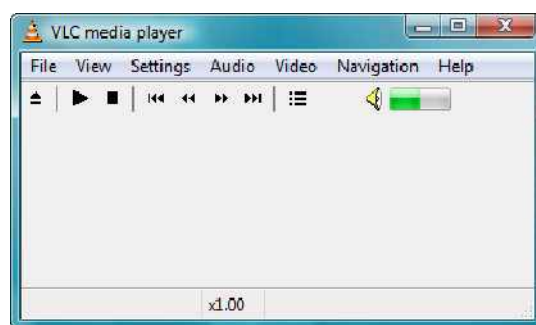


Figure 5.4 : VLC media player

Cliquez simplement sur « Fichier »...



Figure 5.5 : Menu « Fichier » du VLC media Player

... et sélectionnez l'option « Ouvrir un flux réseau... ».

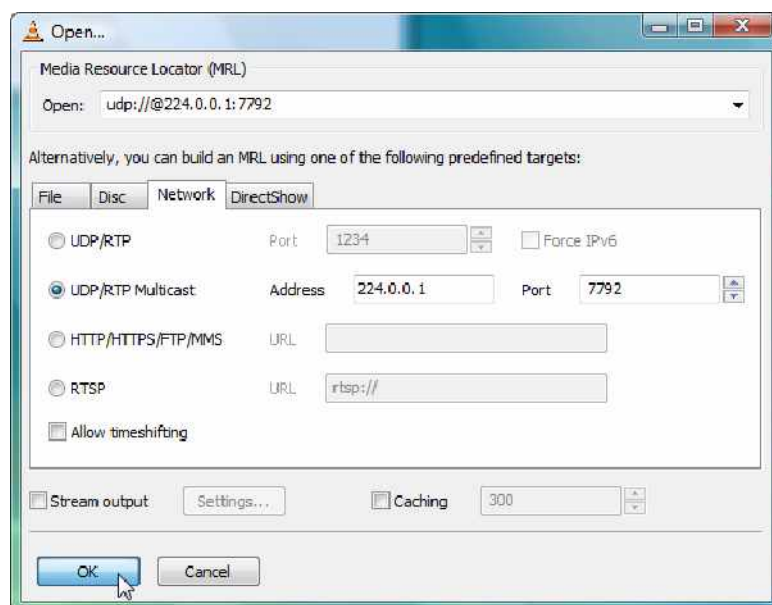


Figure 5.6 : Menu « Ouvrir... » du VLC media Player

Sélectionnez ensuite « Multidiff. UDP/RTP » et entrez l'adresse et le port où se trouve le flux multidiffusion IP.
Cliquez sur le bouton « OK » et le VLC Media Player démarre immédiatement la lecture du flux.



Figure 5.7 : VLC media player pendant la lecture du flux multidiffusion

Cliquez simplement sur le bouton Stop si vous voulez stopper la lecture du client de lecture en transit.

Si vous voulez stopper le serveur de lecture en transit de DVBViewer TE, désélectionnez l'option « Multidiffusion » dans le menu « Affichage ».

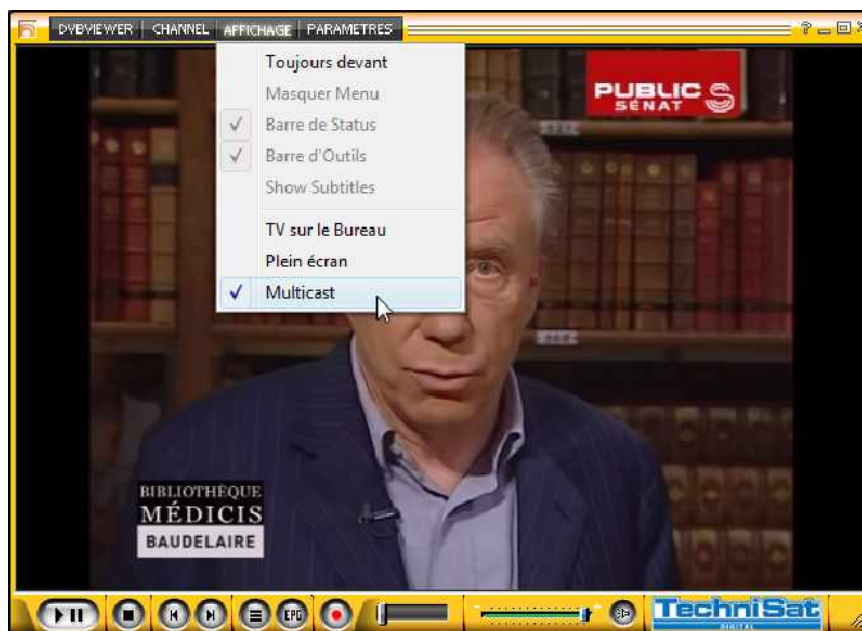


Figure 5.8 : Fenêtre principale avec le menu « Affichage » et l'option Multidiffusion sélectionnée

Annexe A : La télécommande TechniSat et les commandes clavier

TechniSat TS35

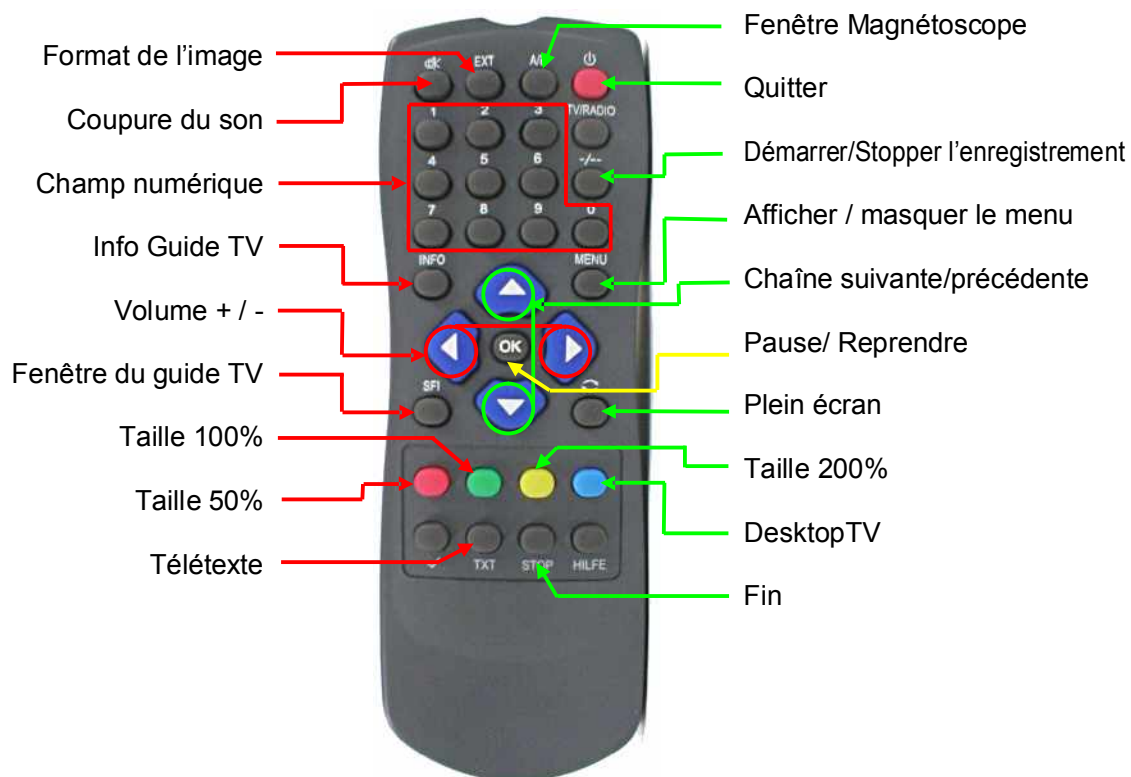


Figure B.1 : Télécommande TechniSat T35 (configuration par défaut)

TechniSat TTS35AI

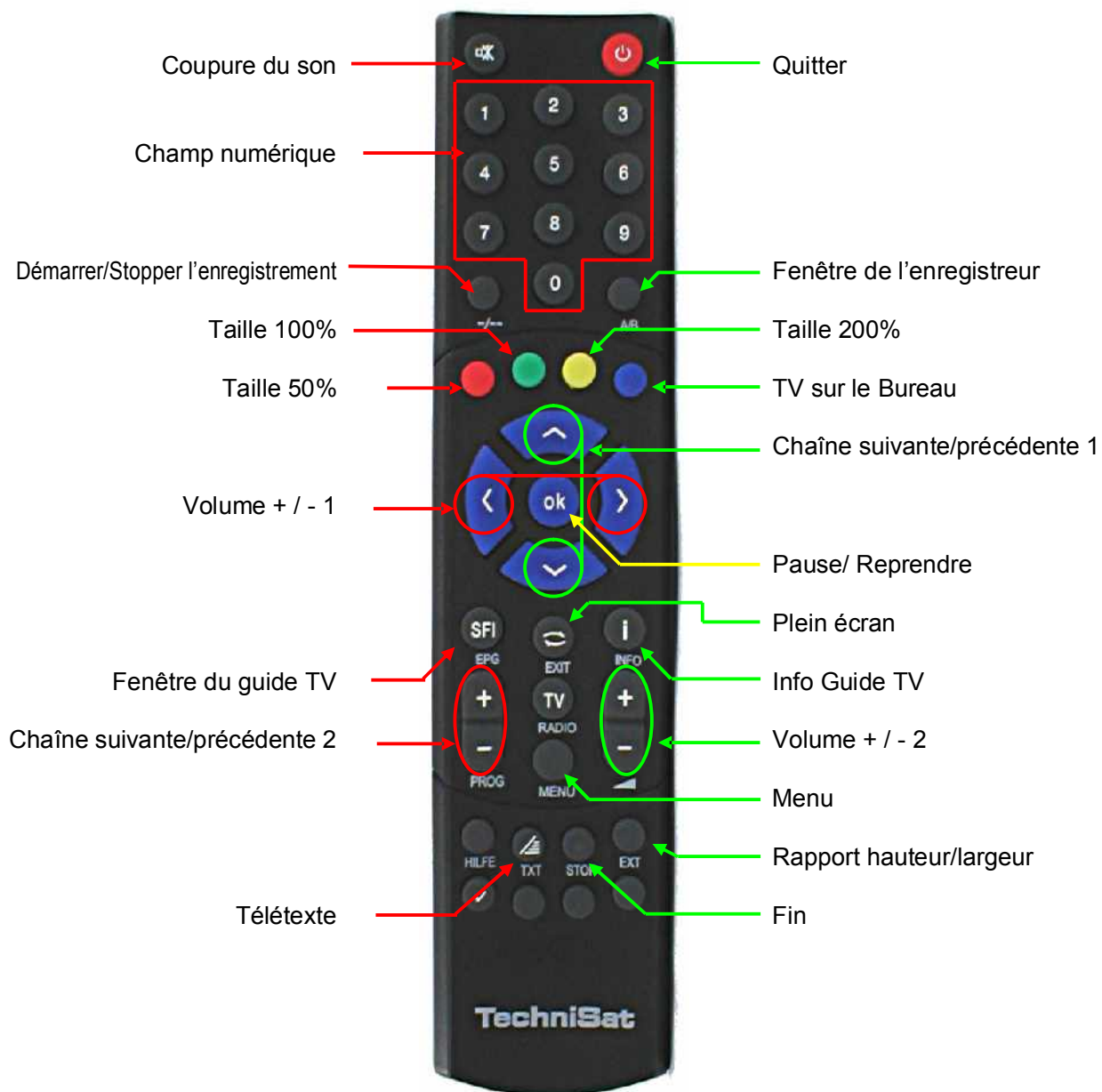


Figure B.2 : Télécommande TechniSat T35AI (configuration par défaut)

Commandes clavier

Raccourcis clavier (par défaut) :

| | | | |
|----------------------------|------------------------------|-----------------------------|----------------|
| Pause/ Reprendre | P | Toujours en haut | F9 |
| Toujours visible | F1 | Masquer le menu | F10 |
| Masquer le menu | F2 | Plus 10 sec. | - |
| Afficher la barre d'état | F3 | Moins 10 sec. | + |
| Afficher la barre d'outils | F4 | | |
| Plein écran | F | Numéro 0 | 0 |
| Quitter | ESC | Numéro 1 | 1 |
| | | Numéro 2 | 2 |
| Liste des chaînes | C | Numéro 3 | 3 |
| Chaîne précédente | Flèche vers le bas | Numéro 4 | 4 |
| Chaîne suivante | Flèche vers le haut | Numéro 5 | 5 |
| Enregistrer la chaîne | CTRL + S | Numéro 6 | 6 |
| Station précédente | Page suivante | Numéro 7 | 7 |
| Station suivante | Page précédente | Numéro 8 | 8 |
| | | Numéro 9 | 9 |
| Format de l'image | V | | |
| Zoom | Z | Favori 1 | MAJ + 1 |
| Options | O | Favori 2 | MAJ + 2 |
| | | Favori 3 | MAJ + 3 |
| Coupure du son | M | Favori 4 | MAJ + 4 |
| Volume + | Flèche vers la droite | Favori 5 | MAJ + 5 |
| Volume - | Flèche vers la gauche | Favori 6 | MAJ + 6 |
| | | Favori 7 | MAJ + 7 |
| Affichage | D | Favori 8 | MAJ + 8 |
| Taille 50% | F5 | Favori 9 | MAJ + 9 |
| Taille 100% | F6 | Favori 0 | MAJ + 0 |
| Taille 200% | F7 | | |
| TV sur le Bureau | F8 | Paramètres d'enregistrement | S |
| | | Enregistrement vidéo/audio | R |
| | | Télétexte | T |
| | | Mini-guide TV | I |
| | | Fenêtre du guide TV | E |