



DVB-PC TV Stars

Benutzerhandbuch Teil 1
Installation

Benutzerhandbuch Teil 2
Setup4PC/Server4PC

Benutzerhandbuch Teil 3
DVBCViewer TE

Diese Anleitung gilt für folgende Produkte:

TechniSat SkyStar 2 PCI / USB
IP Empfang

Dokument Veröffentlichungsdatum: 05/2006
Copyright © TechniSat Digital GmbH Alle Rechte vorbehalten

Version 4.4.1

TechniSat DVB-PC TV Stars - Users Guide Part 2: Setup4PC/Server4PC

Table of contents

Kapitel 1: Einführung	1
Definition der TechniSat DVB-PC TV Stars	1
Definition SkyStar 2 PCI/USB	1
Verwenden von IP Diensten mit einem DVB-PC TV Gerät	1
Verwenden der gedruckten Hilfe	1
Konventionen dieses Benutzerhandbuches	1
Zusammenfassung der Benutzeraufgaben	2
Erster Schritt: Konfiguration der Anwendungen Setup4PC und Server4PC zum	
Datenempfang	2
Kapitel 2: Beschreibung der Funktionalität	3
Zusammenfassung	3
SkyStar2 PCI/USB	4
Öffnen von Setup4PC	4
Konfiguration der Satelliten Einstellungen	6
Transponder Management	7
Manuelles Hinzufügen eines Transponders	8
Nach Transpondern suchen	8
Programme verwalten	9
Datenprofile verwalten	9
Weitere Optionen von Setup4PC/Server4PC	10

Kapitel 1: Einführung

Definition der TechniSat DVB-PC TV Stars

Definition SkyStar 2 PCI/USB

SkyStar 2 PCI ist eine PCI Karte, welche in einen freien PCI Slot ihres PC's eingesetzt wird. Die SkyStar USB ist die USB Version, welche in einen freien USB1.1 Anschluß an Ihrem Computer eingesteckt wird. Dieses Gerät bietet Ihnen einen beispiellosen Zugang ins Internet und zu jedem Free To Air Fernsehkanal (DVB-S)

Verwenden von IP Diensten mit einem DVB-PC TV Gerät

Die TechniSat DVB-PC TV Stars Produkte fordern alle Informationen mittels normaler Telefonleitung an. Die angeforderten Daten werden dann mit hoher Geschwindigkeit mittels Satellit, Breitbandkabel oder Terrestrischer Verbindung übertragen

Verwenden der gedruckten Hilfe

Die DVB-PC TV Stars Dokumentation beinhaltet ein 3-teiliges Benutzerhandbuch (Teil 1: „Installation“ / Teil 2: „Setup4PC/Server4PC“ / Teil 3: „DVBViewer TE“).

Konventionen dieses Benutzerhandbuches

Zur Klarheit verwendet dieses Benutzerhandbuch folgende Konventionen:

1. Navigationspfade werden wie folgt dargestellt:

“Start” => “Programme” => “TechniSat DVB” => “Setup4PC”

Der in diesem Beispiel dargestellte Pfad startet Setup4PC.

2. Achten Sie auf die folgenden Symbole:



Dieses Symbol markiert eine Bemerkung des nebenstehenden Textes.



Dieses Symbol markiert die Wichtigkeit des nebenstehenden Textes

3. Die DVB-PC TV Stars TV-Applikation „DVBViewer TechniSat Edition“ wird im Folgenden als „DVBViewer TE“ benannt. 3. Die DVB-PC TV Stars TV-Applikation „DVBViewer TechniSat Edition“ wird im Folgenden als „DVBViewer TE“ benannt.

Zusammenfassung der Benutzeraufgaben

Die Schritte der Benutzeraufgaben dieses Dokumentes sind im Folgenden zusammengefasst.

Erster Schritt: Konfiguration der Anwendungen Setup4PC und Server4PC zum Datenempfang

Folgen Sie den Schritten in Kapitel 1 um zu erfahren, welche Funktionalität die Anwendungen Setup4PC und Server4PC bieten und wie diese in Verbindung mit Ihrer SkyStar 2 PCI/USB zu konfigurieren sind.

Kapitel 2: Beschreibung der Funktionalität

Zusammenfassung

Dieses Kapitel beschreibt die Funktionalität der Anwendungen Setup4PC/Server4PC in Kombination mit Ihrer SkyStar2 PCI/USB und erklärt, welche Einstellungen Sie für den Datenempfang vornehmen müssen.



Die Anwendung Server4PC ist nur für den Datenempfang notwendig. Wenn Sie wissen möchten, wie Sie die Konfiguration für den Fernsehempfang durchführen müssen, so fahren Sie bitte mit dem dritten Teil dieses Benutzerhandbuches fort.



Wenn Sie mehrere TechniSat DVB-PC TV Stars Geräte in Ihrem PC einsetzen, so wird für jedes Gerät ein Server4PC Symbol in der Systemleiste angezeigt. Die Datendienste der jeweiligen Geräte sind voneinander unabhängig und müssen für jedes einzelne Gerät gesteuert werden.



Die MAC Adresse eines Gerätes wird in dem, über dem jeweiligen Server4PC Symbol erscheinenden Tool-Tip-Text und in Setup4PC angezeigt. Jedes TechniSat DVB-PC TV Stars Gerät bekommt eine eigene IP Adresse zugewiesen.



Sie benötigen für den Datenempfang eine provider- oder dienstspezifische Software, welche die IP-Daten mittels eines DVB-Gerätes empfangen kann. Eine solche Software wird nicht mit Server4PC mitgeliefert. Für weitere Informationen kontaktieren Sie Ihren Internet Dienst Anbieter.



Für die meisten Internet Dienste benötigen Sie einen Rückkanal. Dieser kann über PSTN, ISDN, GSM/GPRS/UMTS oder über eine andere Verbindung zum Internet realisiert werden. Bitte fragen Sie ihren Internet Dienst Anbieter für weitere Informationen über den notwendigen Rückkanal.



Der Datenempfang ist nicht möglich, wenn die Anwendungen Server4PC und DVBCViewer TE gleichzeitig geöffnet sind. Wenn Sie Daten empfangen möchten, müssen Sie die TV Applikation beenden.

SkyStar2 PCI/USB

Öffnen von Setup4PC

Sie öffnen Setup4PC, indem Sie mit der rechten Maustaste auf das Server4PC

Symbol in Ihrer Task-leiste klicken  und die Option "Setup4PC" auswählen:



Darstellung 2.1: Server4PC Kontext Menü



Mögliche Zustände von Server4PC (SkyStar 2 TV PCI / SkyStar USB)



Kanal getuned. Die Anwendung Server4PC ist bereit, Daten oder TV/Radio zu empfangen.

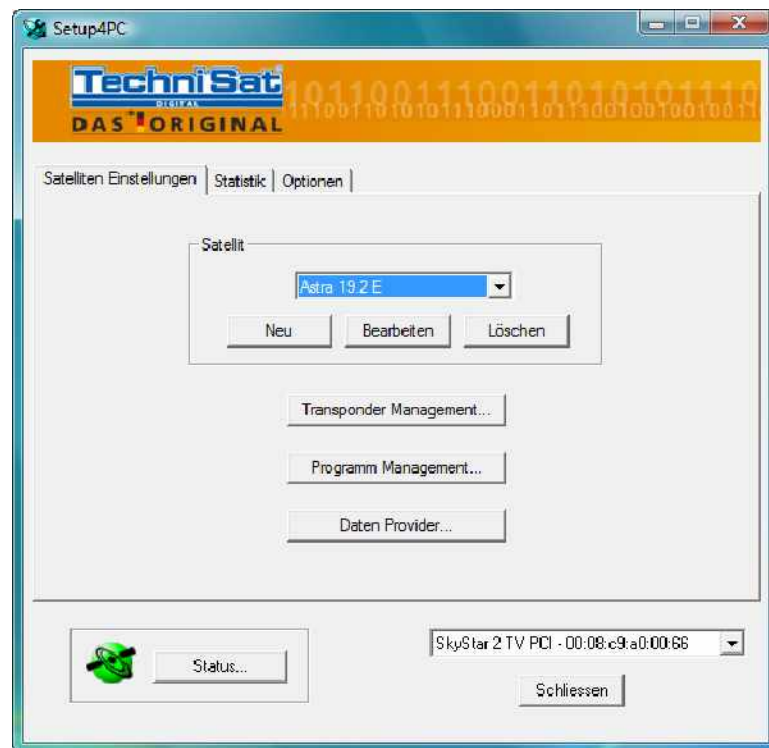


Kein Kanal getunt. Es ist möglich, daß das Tunen eines Kanals fehlgeschlagen ist, da dieser nicht verfügbar oder weil kein Datenprofil aktiviert ist.



Kein TechniSat DVB-PC TV Stars Gerät gefunden. In diesen Fall sollten Sie prüfen, ob Ihre PCI Karte oder USB Box richtig installiert ist und das Gerät korrekt arbeitet.

Nun wird das Setup4PC Fenster geöffnet:

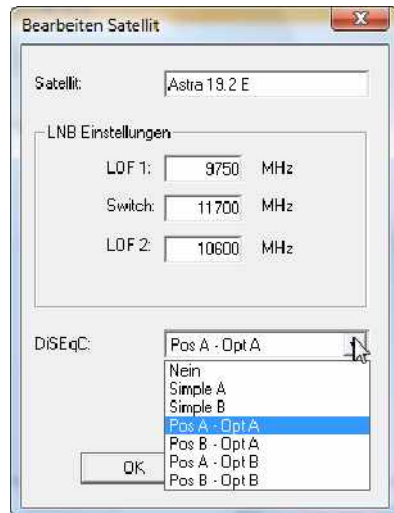


Darstellung 2.2: Setup4PC - Satelliten Einstellungen

Konfiguration der Satelliten Einstellungen

Die erste Option, die Sie konfigurieren müssen sind die „Satelliten Einstellungen“. Eine Anzahl Satelliten sind bereits voreingestellt. Wenn der gewünschte Satellit nicht aufgelistet ist, müssen Sie diese Einstellungen vornehmen. Wenn Sie einen DiSEqC Multischalter verwenden, müssen Sie mitunter die Voreinstellungen an die vorhandenen Gegebenheiten anpassen.

Für eine korrekte Satelliten Konfiguration benötigen Sie die LOF1, LOF2 sowie die Schaltfrequenz des verwendeten LNB's. Wenn Sie eine DiSEqC Schaltkomponente verwenden, müssen Sie auch wissen, an welchem Anschluss des DiSEqC Schalters das LNB angeschlossen ist. Wenn Sie keine DiSEqC Komponente verwenden, wählen Sie in der Option DiSEqC „None“.

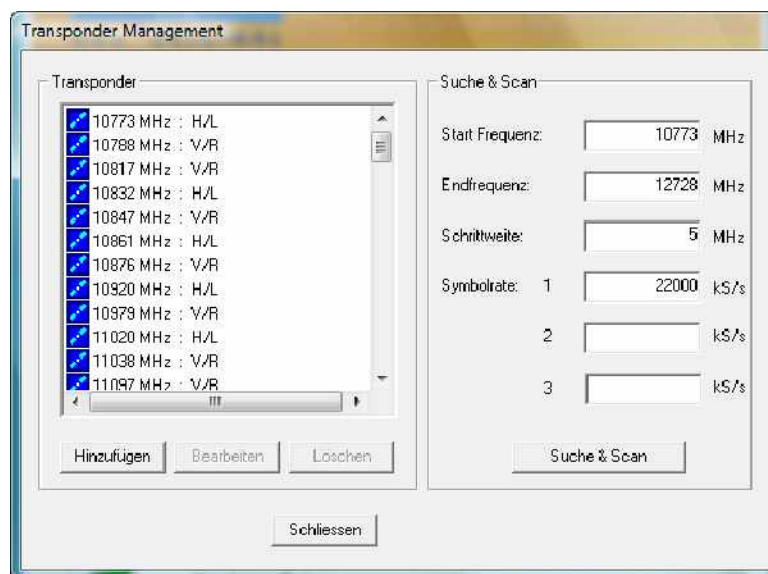


Darstellung 2.3: Hinzufügen Satellit

Klicken Sie auf "OK", um die Einstellungen zu bestätigen.

Transponder Management

Der nächste Schritt ist die Konfiguration des „Transponder Management“. Hierzu müssen Sie auf „Transponder Management“ im Setup4PC „Satelliten Einstellungen“ klicken.



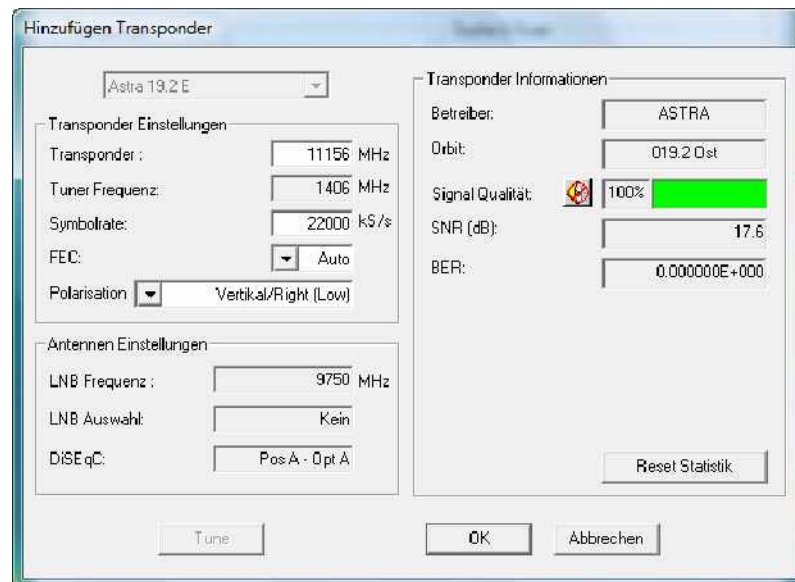
Darstellung 2.4: Transponder Management

Wenn Sie einen vorkonfigurierten Satelliten ausgewählt haben, so wurden diese Einstellungen bereits vorgenommen. Anderenfalls, müssen Sie diese Einstellungen vornehmen.

Es gibt zwei Wege, Transponder hinzuzufügen: das manuelle Hinzufügen und die automatische Suche.

Manuelles Hinzufügen eines Transponders

Klicken Sie auf den die "Hinzufügen"-Schaltfläche im Transponder Management...

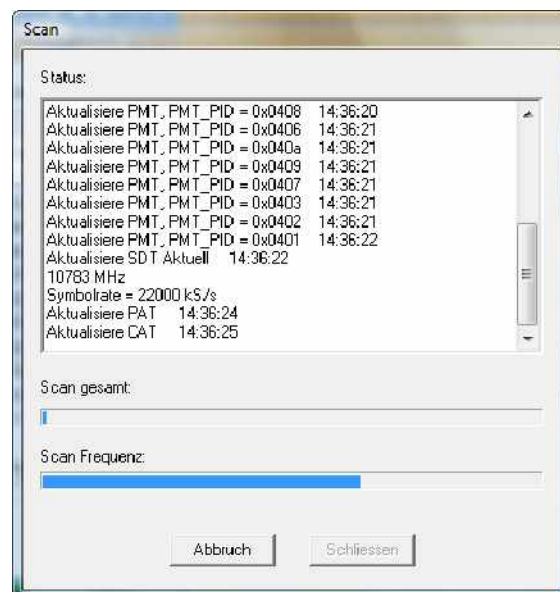


Darstellung 2.5: Hinzufügen Transponder

... und geben Sie die benötigten Werte des Transponders ein, den Sie hinzufügen möchten. Nun klicken Sie auf „OK“, um die Angaben zu bestätigen

Nach Transpondern suchen

In diesem Fall müssen Sie die Start- und Endfrequenzen, die Schrittweite und bis zu drei Symbolraten eingeben. Nachdem Sie die Werte eingegeben haben, klicken Sie auf „Suche & Scan“, um den Prozess zu starten.



Darstellung 2.6: Scan

Diese Prozedur kann mehrere Minuten dauern. Nach dem Abschluss der Suche werden alle gefundenen Transponder in der Transponderliste dargestellt. Klicken Sie auf „OK“, um die Einstellungen zu übernehmen.

Programme verwalten



Die Option „Programm Management“ ist nicht für den Datenempfang notwendig. Wenn Sie einen Transponder für den DVB-Video Empfang konfigurieren möchten, so führen Sie die notwendigen Schritte in der DVB Applikation DVBViewer TE aus. Einstellungen, welche Sie in Setup4PC vornehmen, haben keinen Einfluss auf die Anwendung DVBViewer TE.

Datenprofile verwalten

Der letzte Konfigurationsschritt ist die Konfiguration der Datendienste. Um diese Einstellung vorzunehmen, klicken Sie bitte auf den Button „Daten Provider“ in Satelliten Einstellungen.

The screenshot shows the 'Daten Profile' window with the following details:

- Provider Name:** aTHP (selected in a dropdown menu). Buttons: Neu, Bearbeiten, Löschen.
- Unicast MAC Filter:** MAC von: Broadband Receiver (dropdown). MAC Adresse: five empty boxes.
- PID Liste:** ☒ Hexadezimal. List: 0x045A, 0x0711. Buttons: -->, <--.
- Proxy Auto-Authentication:** ☐ Proxy Auto-Authentication. Name: empty box. Kennwort: empty box.
- Buttons at the bottom:** Hinzufügen, Bearbeiten, Löschen, Speichern, OK, Abbrechen.

Darstellung 2.7: Daten Profile

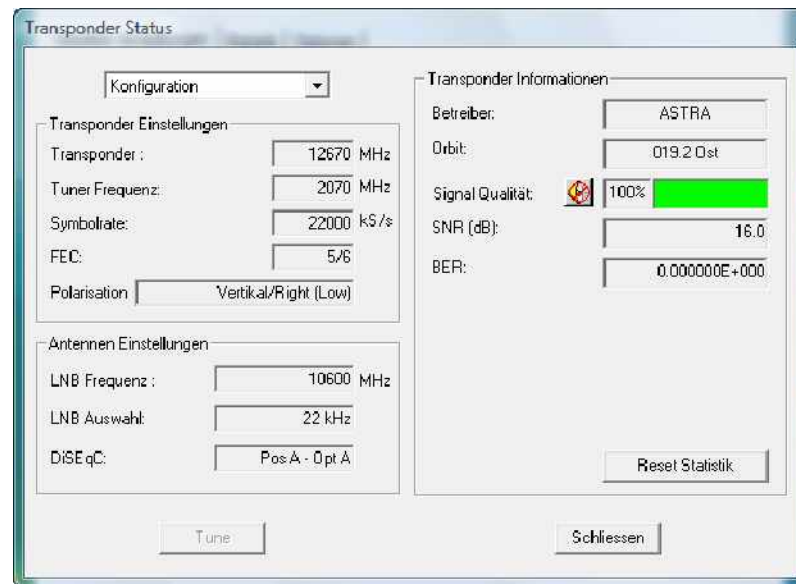
Nun müssen Sie einen Namen für den Datendienst vergeben. Klicken Sie hierzu auf „Neu“ und geben Sie einen Namen für den Daten Dienstanbieter an. Danach müssen Sie den Transponder angeben, über den dieser Dienst übertragen wird. Als dritten Schritt fügen Sie die PID's des gewünschten Datendienstes hinzu. All diese Informationen erhalten Sie von Ihrem Internet Dienstanbieter.

Weitere Optionen von Setup4PC/Server4PC

Transponder Status:

In diesem Fenster werden die aktuellen Transponderdaten aufgelistet. Hinzu kommen Angaben zu dem empfangenen Satellit, der Signalstärke, der BER-Wert und die SNR. Abhängig von der verwendeten SkyStar 2 werden auch fehlerhafte Pakete angezeigt.

Verwenden Sie diese Option zum Überprüfen der Konfiguration der Satellitenanlage. Sie haben hier zudem die Möglichkeit, die Signalqualität mittels Ihres PC Lautsprechers oder Ihrer Soundkarte akustisch auszugeben. Klicken Sie hierzu auf das Lautsprecher Symbol neben der Anzeige „Signal Qualität“.



Darstellung 2.8: Transponder Status

Statistik:

Um den Datenempfang zu überprüfen, verwenden Sie das Register „Statistik“. Hier werden alle verwendeten MAC-Adressen, aktive PID's und die aktuelle Datenrate während des IP-Empfangs angezeigt.

Aktive PIDs	Modus	MAC Adresse	KBytes	IP Pakete	Kbps
0x045A	UC		0	0	0.0
0x0711	BC	FF-FF-FF-FF-FF-FF	0	0	0.0
	MC	01-00-5E-00-00-01	0	0	0.0
	MC	01-00-5E-00-00-FC	0	0	0.0
	MC	01-00-5E-7F-FF-FA	0	0	0.0

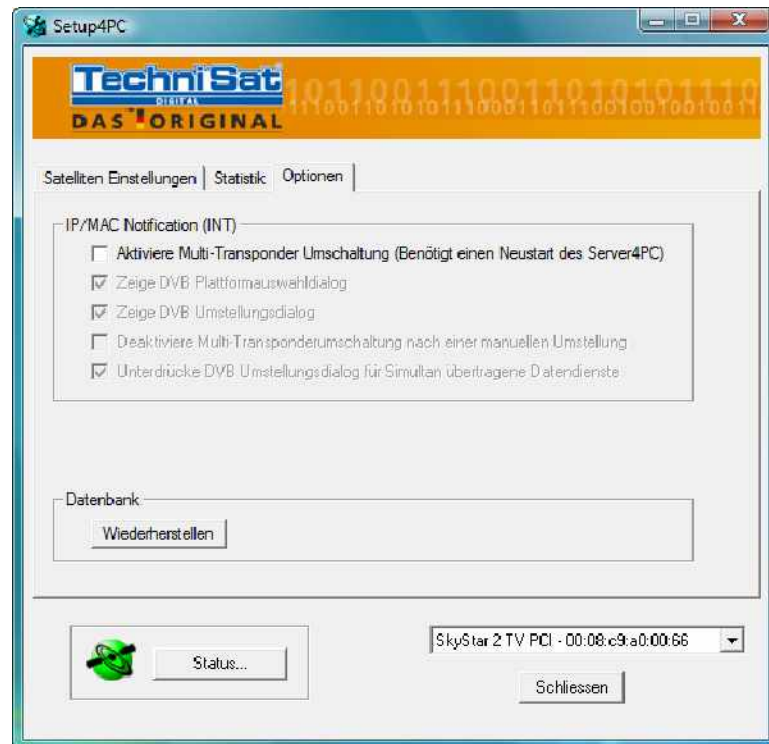
Unicast IP: 201.160.0.102 Datenrate insgesamt: 0.0 kbit/s

Status... SkyStar 2 TV PCI - 00:08:c9:a0:00:66 Schliessen

Darstellung 2.9: Setup4PC – Statistik

Optionen:

Im Optionsmenü befinden sich die Kontrollen für den INT (IP/MAC notification table) basierten, automatischen Tuning Mechanismus. Für weitere Informationen lesen Sie bitte die separate Dokumentation über das Multi-Transponder Tuning.



Darstellung 2.10: Setup4PC - Optionen